

HEDDLU DE CYMRU
AC
AWDURDOD
HEDDLU DE CYMRU

GWYBODAETH CYDRADDOLDEB

MEHEFIN 2012



Cynnwys

Cyflwyniad	3
Deddf Cydraddoldeb 2010 a Dyletswydd y Sector Cyhoeddus	3
Proffil Heddlu De Cymru a'i Gymunedau	5
Nodiadau Ystadegol Cyffredinol i Helpu i Ddeall y Tablau	7
Gwybodaeth Cydraddoldeb.....	8
1. Dioddefwyr Troseddau	8
2. Troseddau Casineb	10
3. Cam-drin Domestig	15
4. Stopio a Chwilio	18
5. Cwynion	23
6. Gwybodaeth Cydraddoldeb Awdurdod yr Heddlu	27
7. Gwybodaeth Gweithlu	32
8. Hyfforddiant Amrywiaeth	51
9. Calendr o Ddigwyddiadau sy'n Ymwneud ag Amrywiaeth	55
10. Aseidiadau Effaith ar Gydraddoldeb	59
11. Defnyddio Data Cydraddoldeb i Wneud Gwahaniaeth	62
12. Cyswllt ac Adborth.....	64

Mae'r wybodaeth hon ar gael mewn amrywiaeth o fformatau gwahanol ar gais:

Rhif ffôn: 01656 305302

Ffacs: 01656 761826

E-bost: KDivEqualityandDiversity@heddlu-de-cymru.pnn.police.uk

Cyflwyniad

Deddf Cydraddoldeb 2010 a Dyletswydd y Sector Cyhoeddus

Cyflwyniad

Mae gan bawb hawl sylfaenol ac yn haeddu cael eu trin yn deg ac mewn modd anwahaniaethol. Mae hyn yn sylfaenol bwysig i Heddlu De Cymru ac Awdurdod Heddlu De Cymru, a dyna pam, wrth ddarparu ein gwasanaethau plismona, ein bod yn ymroddedig i wneud y cyfan y gallwn i sicrhau ein bod yn diwallu anghenion a disgwyliadau ein cymunedau amrywiol lu.

Cenhadaeth yr Heddlu yw 'Cadw De Cymru'n Ddiogel', a'n gweledigaeth yw **'bod y gorau am ddeall ac ymateb i anghenion ein cymunedau'**.

Mae Awdurdod Heddlu De Cymru yn rhannu'r weledigaeth ar y cyd hon, a nhw sy'n goruchwylio gwaith Heddlu De Cymru. Prif rôl Awdurdod yr Heddlu yw sicrhau bod yr Heddlu yn effeithiol ac effeithlon drwy ei ddal yn atebol ar ran y cyhoedd.

Dyletswyddau'r Ddeddf Cydraddoldeb

Yn unol â Deddf Cydraddoldeb 2010 (rheoliadau Dyletswyddau Penodol i'r DU) mae'n rhaid cyhoeddi gwybodaeth i ddangos ein bod yn cydymffurfio â'r dyletswyddau i:

- a) ddileu gwahaniaethu ac aflonyddu;
- b) cynyddu cyfleoedd cyfartal; a
- c) meithrin perthnasoedd da rhwng pobl â nodweddion gwarchoddedig gwahanol.

Y nodweddion gwarchoddedig a ddiffinnir yn y Ddeddf yw:

- Oedran
- Anabledd
- Rhyw
- Ailbennu Rhywedd
- Priodas neu Bartneriaeth Sifil
- Beichiogrwydd neu Famolaeth
- Hil
- Crefydd neu Gred
- Tueddfryd Rhywiol

Yr Wybodaeth a Gyflwynir

Mae'r wybodaeth a gyflwynir ar y tudalennau canlynol yn cynnwys data a gasglwyd er mis Ebrill 2010. Lle bo'n bosib cyflwynir y data mewn blynyddoedd ariannol llawn e.e. 1 Ebrill 2010 - 31 Mawrth 2011. Diweddarwyd yr wybodaeth ym mis Mehefin 2012 i gynnwys blwyddyn lawn o ddata o fis Ebrill 2011 hyd ddiwedd mis Mawrth 2012.

Rydym yn cydnabod bod casglu a chyflwyno data yn waith ar y gweill. Mae rhai o'n meysydd gwaith nad oes data ar gael yn rhwydd ar eu cyfer, a lle'i fod ar gael, efallai nad yw'n bosib ei gasglu ar gyfer yr holl nodweddion gwarchoddedig. Felly, byddwn yn gweithio i bennu bylchau a dechrau mynd i'r afael â'r rhain dros amser.

Yr Iaith Gymraeg

Cyhoeddir gwybodaeth monitro'r iaith Gymraeg ar wahân i'r Wybodaeth Cydraddoldeb hon, ac mae ar gael yn

- www.heddlu-de-cymru.police.uk
- www.awdurdodheddludecymru.org.uk

Proffil Heddlu De Cymru a'i Gymunedau

Darpara Heddlu De Cymru wasanaeth 24 awr y dydd, bob dydd o'r flwyddyn, i sicrhau ein bod ar gael ac yn gallu darparu gwasanaeth sy'n ymatebol i anghenion ein cymunedau bob amser.

Mae'n hardal blismona yn cynnwys ffiniau saith awdurdod unedol, sef Abertawe, Bro Morgannwg, Caerdydd, Castell-nedd Port Talbot, Merthyr Tudful, Pen-y-bont ar Ogwr a Rhondda Cynon Taf. Mae'r ardal blismona wedi'i rhannu'n bedair Uned Reoli Sylfaenol (URS) sy'n rheoli plismona ar lefel leol, ac maent yn cynnwys 42% o boblogaeth Cymru. Mae pob URS yn gyfrifol am un neu fwy o awdurdodau lleol. Eu pwrpas yw sicrhau y cyflwynir gwasanaeth cadarn yn lleol ar y cyd ag asiantaethau partner. Pedair URS Heddlu De Cymru yw:

- URS Ogleddol (Rhondda Cynon Taf a Merthyr Tudful)
- URS Ddwyreiniol (Caerdydd)
- URS Ganolog (Pen-y-bont ar Ogwr a Bro Morgannwg)
- URS Orllewinol (Castell-nedd Port Talbot ac Abertawe)

Mae 1,246,102 o bobl yn byw yn ein hardal blismona.¹ Nododd 48.8% eu bod yn ddynion a 51.2% eu bod yn fenywod. Yn ogystal â'r 1,246,102 o drigolion, rydym yn cydnabod bod yr ardal blismona yn cynnwys nifer fawr o fyfyrwyr Prifysgol. Amcangyfrif y swm hwn yw 65,000², sydd heb eu cynnwys yn nata'r Cyfrifiad. Mae de Cymru hefyd yn denu sawl miliwn o ymwelwyr y flwyddyn; yr atyniad mwyaf poblogaidd yng Nghymru yw Canolfan y Mileniwm yng Nghaerdydd.

Mae oedran poblogaeth de Cymru yn eithaf cytbwys; mae 32.4% o dan 25 oed, 46.1% rhwng 26 a 59 oed a 21.4% dros 60 oed. Dywedodd 20.3% fod ganddynt beth wybodaeth o Gymraeg llafar neu ysgrifenedig. Dangosodd Arolwg yn 2008³ fod 169,600 o bobl yn yr ardal blismona yn dweud eu bod yn anabl.

Mae 3.5% o boblogaeth de Cymru yn bobl economaidd weithgar ddi-waith,⁴ sy'n arwydd o lefel amddifadedd.

Dengys data Cyfrifiad 2001 fod 3% o boblogaeth de Cymru yn nodi bod eu cefndir ethnig yn perthyn i leiafrif ethnig, gydag 8.4% o boblogaeth Caerdydd yn nodi cefndir lleiafrif ethnig. Rydym yn cydnabod y gall y ganran hon fod yn uwch erbyn hyn o ganlyniad i weithwyr mudol o ddwyrain Ewrop sydd bellach yn byw yn ne Cymru ers i wyth gwlad ymuno â'r Undeb Ewropeaidd yn 2004.

¹Amcangyfrifon Canol Blwyddyn 2008

²Llywodraeth Cynulliad Cymru, 2008

³Arolwg o'r Llafurlu Lleol - *Arolwg Poblogaeth Blynnyddol: pobl oedran gwaith ag anableddau, yn ôl math anabledd ac awdurdod lleol*, 2008

⁴Mae'r term *economaidd weithgar* yn cyfeirio at bobl rhwng 16 a 74 oed sy'n gweithio neu yn gallu gweithio

Dywed y gyfran uchaf o drigolion (69%) eu bod yn Gristnogion, a dywed 20.6% nad oeddent yn perthyn i unrhyw grefydd. Nododd niferoedd bychain mai eu crefydd yw Bwdhaeth, Hindŵaeth, Iddewiaeth, Islam neu Sikhiaeth.

Nid oes data ystadegol cyhoeddus ar gael ar gyfer y gwir nifer o bobl yn ne Cymru sy'n dweud eu bod yn drawsryweddol, sy'n cynnwys trawsrywiol, trawswisgwr a chroeswisgwr, am nad yw'r wybodaeth hon yn cael ei chasglu drwy'r Cyfrifiad nac unrhyw gyfrif poblogaeth arall. Mae Heddlu De Cymru'n gweithio'n agos gyda Transgender Cymru a'r Gymdeithas Heddlu Traws Genedlaethol.

Am nad yw data'r Cyfrifiad yn gofyn i drigolion nodi eu tueddfryd rhywiol, nid oes data cadarn am y nifer o bobl hoyw, lesbiaidd a deurywiol yn y DU. Fodd bynnag, amcangyfrifa Actwari'r Llywodraeth fod 6% o'r boblogaeth yn hoyw, yn lesbiaidd neu'n ddeurywiol.⁵

⁵ Stonewall Cymru

Nodiadau Ystadegol Cyffredinol i Helpu i Ddeall y Tablau

1. Darperir Gwybodaeth Darparu Gwasanaethau ar gyfer blynyddoedd ariannol e.e. cyfeiria 2011-12 at y cyfnod o 1 Ebrill 2011 tan 31 Mawrth 2012.
2. Mae'r Wybodaeth Gweithlu yn gywir ar 31 Mawrth 2012.
3. Pan ddangosir newidiadau canran maent yn cymharu hen ddata gyda data newydd. Mae newid canran yn nodi newid mewn gwerth dros amser, a chaiff ei gyfrifo drwy dynnu'r hen werth o'r gwerth newydd, yna'i rhannu â'r hen werth. Yn yr adroddiad hwn defnyddir newid canrannau lle bo'n briodol i ddangos newidiadau dros amser. Fodd bynnag, ni ddefnyddir newid canran lle bo'r rhif yn fach (yn gyffredinol, pan fo'r rhif yn llai na 100) oherwydd gallai fod yn gamarweiniol.
4. Y data poblogaeth a ddefnyddir yw'r data mwyaf diweddar oedd ar gael ar gyfer y flwyddyn o dan sylw. Ar gyfer 2010-11 defnyddiwyd Amcangyfrifon Canol Blwyddyn 2009, ac ar gyfer 2011-12 defnyddiwyd Amcangyfrifon Canol Blwyddyn 2010. Mae'r data poblogaeth a ddefnyddiwyd i gymharu cyfraddau Stopio a Chwilio yn defnyddio Cyfrifiad 2001, sy'n annhebygol o adlewyrchu'r boblogaeth bresennol. Caiff ffigurau Cyfrifiad 2011 eu defnyddio pan fyddant ar gael yn 2013, a byddant yn rhoi darlun cywirach.
5. Dyma'r flwyddyn gyntaf i ddata Monitro Cydraddoldeb gael ei gyhoeddi yn y manylder hwn. Mewn nifer o feysydd bydd casglu a chyflawnrwydd data yn parhau i gynyddu, a bydd yr wybodaeth yn parhau i ddatblygu dros y misoedd a'r blynyddoedd i ddod.
6. Mae Ansawdd Data yn broblem o fewn unrhyw system reoli TG integredig, ac mae'r Heddlu yn parhau i adolygu'r ffordd y rho'r prosesau a'r gweithdrefnau ar waith er mwyn gwella cywirdeb data.
7. Defnyddir data Cydraddoldeb i bennu blaenoriaethau Heddlu De Cymru ac Awdurdod Heddlu De Cymru. Mae enghreifftiau o'r ffyrdd y gwnaethpwyd hyn yn Adran 11 (Defnyddio Data Cydraddoldeb i Wneud Gwahaniaeth).

Gwybodaeth Cydraddoldeb

1. Dioddefwyr Troseddau

Dioddefwyr Troseddau yn ôl Heddlu ac Uned Reoli Sylfaenol (URS)⁶

Dioddefwyr Troseddau

Blwyddyn	URS Ogleddol ⁶	URS Ddwyreiniol ⁶	URS Ganolog ⁶	URS Orllewinol ⁶	Heddlu De Cymru
2010-11 ⁷	19,797	33,427	15,168	25,109	93,721
2011-12 ⁷	17,332	32,389	14,412	22,832	86,965
Newid %	-12%	-3%	-5%	-9%	-7%

*Roedd 220 a 369 o ddiodefwyr yn 2010-11 a 2011-12 yn ôl eu trefn nas nodwyd ar gyfer URS ond sydd wedi'u cynnwys yn y cyfanswmiau.

Dioddefwyr Troseddau 2011-12⁷ - % yn ôl Grŵp Oedran

Grŵp Oedran	URS Ogleddol ⁶	URS Ddwyreiniol ⁶	URS Ganolog ⁶	URS Orllewinol ⁶	Heddlu De Cymru
<10	0%	0%	0%	0%	0%
10 - 17	3%	3%	4%	3%	3%
18 - 24	10%	16%	11%	14%	14%
25 - 44	29%	30%	27%	27%	29%
45 - 65	20%	16%	20%	17%	18%
65+	6%	4%	7%	5%	5%
Anhysbys/ Heb ddatgan	31%	31%	31%	33%	31%
Cyfanswm	100%	100%	100%	100%	100%

Dioddefwyr Troseddau 2011-12⁷ - % yn ôl Ethnigrwydd

Ethnigrwydd	URS Ogleddol ⁶	URS Ddwyreiniol ⁶	URS Ganolog ⁶	URS Orllewinol ⁶	Heddlu De Cymru
Asiaidd	1%	2%	1%	1%	1%
Du	0%	1%	0%	0%	1%
Tsieineaidd neu Arall	0%	1%	0%	0%	0%
Cymysg	0%	1%	0%	0%	0%
Gwyn	37%	36%	38%	34%	36%
Anhysbys/ Heb ddatgan	62%	59%	60%	64%	61%
Cyfanswm	100%	100%	100%	100%	100%

⁶ URS Ogleddol (Rhondda Cynon Taf a Merthyr Tudful), URS Ddwyreiniol (Caerdydd), URS Ganolog (Pen-y-bont ar Ogwr a Bro Morgannwg), URS Orllewinol (Castell-nedd Port Talbot ac Abertawe).

⁷ Darperir Gwybodaeth Darparu Gwasanaethau ar gyfer blynyddoedd ariannol e.e. cyfeiria 2011-12 at y cyfnod o 1 Ebrill 2011 tan 31 Mawrth 2012.

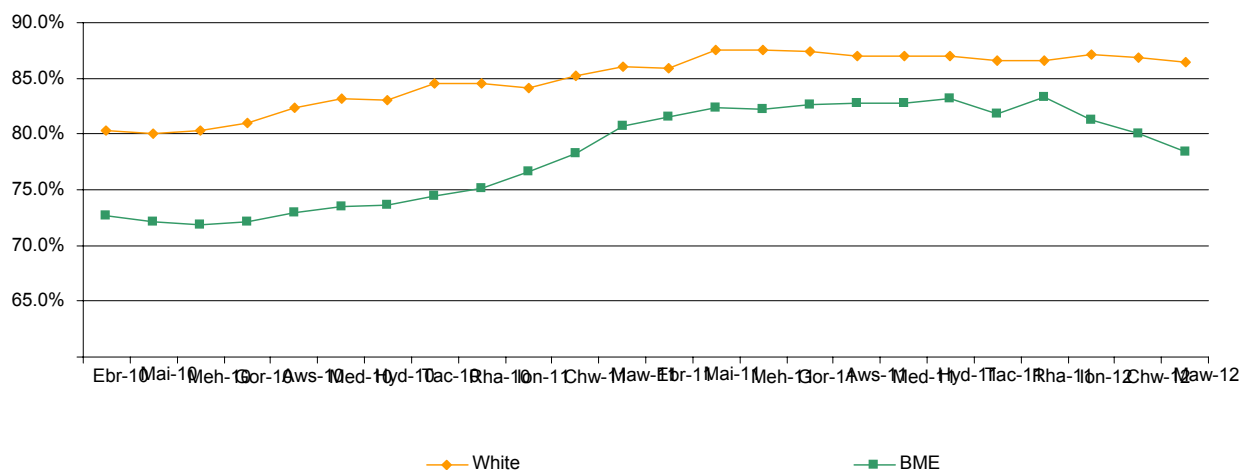
Dioddefwyr Troseddau 2011-12⁷ - % yn ôl Rhyw

Rhyw	URS Ogleddol ⁶	URS Ddwyreiniol ⁶	URS Ganolog ⁶	URS Orllewinol ⁶	Heddlu De Cymru
Benyw	33%	33%	34%	32%	33%
Gwryw	35%	37%	35%	36%	36%
Arall	0%	0%	0%	0%	0%
Anhysbys/ Heb ddatgan	32%	31%	31%	33%	31%
Cyfanswm	100%	100%	100%	100%	100%

Bodlonrwydd Dioddefwyr

Mae gan Heddlu De Cymru rwymedigaeth statudol i ymgynghori â dioddefwyr troseddau mewn perthynas â'r gwasanaeth a roddwyd iddynt wrth roi gwybod am ddigwyddiad. Yn unol â gofynion y Swyddfa Gartref mae'r Heddlu'n canolbwyntio'n benodol ar fodlonrwydd cymharol dioddefwyr Gwyn a dioddefwyr Du a Lleiafrifoedd Ethnig (BME), a'u profiad cyffredinol o'r gwasanaeth y derbyniot gan yr Heddlu.

Lefelau bodlonrwydd ar sail blwyddyn dreigl ar gyfer profiad cyfan dioddefwyr gwyn a BME



Nodyn: Dengys y siart hwn lefelau bodlonrwydd ar sail blwyddyn dreigl. Golyga hyn fod pob pwynt ar y siart yn cyfeirio at y deuddeg mis hyd at y mis hwnnw e.e. mae pwynt data mis Ionawr 2011 yn cyfeirio at fodlonrwydd dioddefwyr o fis Chwefror 2010 tan fis Ionawr 2011. Mae hyn yn ein galluogi i weld y duedd sylfaenol drwy ddiddymu effaith unrhyw amrywiadau tymhorol.

⁶ URS Ogleddol (Rhondda Cynon Taf a Merthyr Tudful), URS Ddwyreiniol (Caerdydd), URS Ganolog (Pen-y-bont ar Ogwr a Bro Morgannwg), URS Orllewinol (Castell-nedd Port Talbot ac Abertawe).

⁷ Darperir Gwybodaeth Darparu Gwasanaethau ar gyfer blynyddoedd ariannol e.e. cyfeiria 2011-12 at y cyfnod o 1 Ebrill 2011 tan 31 Mawrth 2012.

2. Troseddau Casineb

Defnyddir y term Trosedd Casineb gan Heddlu De Cymru i gyfeirio at ddigwyddiadau a throseddau ar sail casineb. Diffiniad y Gymdeithas Prif Swyddogion Heddlu o drosedd casineb yw "unrhyw ddigwyddiad, os yw'n drosedd ai peidio, sydd, yn ôl barn y dioddefwr neu unrhyw unigolyn arall, wedi'i ysgogi gan ragfarn neu gasineb." Diffinnir trosedd casineb yn benodol fel "unrhyw ddigwyddiad casineb sy'n drosedd ac sydd, yn ôl barn y dioddefwr neu unrhyw unigolyn arall, wedi'i ysgogi gan ragfarn neu gasineb."

Rydym yn dilyn cyfarwyddyd gan y Weinyddiaeth Gyfiawnder a'r Swyddfa Gartref ac yn monitro troseddau casineb yn ffurfiol yn ôl y pum categori canlynol: anabledd, ffydd, hil, tueddfryd rhywiol a thrawsrywedd.

Rhoi Gwybod am Droseddau Casineb a Lefelau Bodlonrwydd Dioddefwyr

Er mwyn cyflawni amcanion Cynllun Blynyddol yr Heddlu mae Heddlu De Cymru wedi bod yn gweithio tuag at wella lefelau bodlonrwydd dioddefwyr troseddau casineb. Dechreuodd y gwaith ar ddechrau 2009 i adolygu sut y rheolir troseddau casineb a'r gefnogaeth a roir i ddioddefwyr, gyda nod o bennu'r rhesymau am lefelau bodlonrwydd dioddefwyr troseddau casineb. Cafwyd nifer o awgrymiadau o'r adolygiad hwn er mwyn gwella lefelau rhoi gwybod am droseddau casineb a bodlonrwydd dioddefwyr troseddau casineb. Cyfunwyd y rhain yn Gynllun Datblygu Strategol Bodlonrwydd Dioddefwyr Troseddau Casineb a roddwyd ar waith dros gyfnod o ddwy flynedd yn dechrau ym mis Mai 2009, gan fynd i'r afael â nifer o feysydd gwaith allweddol, gan gynnwys:

- Datblygu a chyflwyno Cwrs Hyfforddiant Rheoli '*Identifying and Managing Hate Incidents and Crime*' i staff rheng flaen;
- Ailysgrifennu'r Polisi Troseddau Casineb;
- Ailysgrifennu disgrifiadau swydd ar gyfer Swyddogion Troseddau Casineb URS a Swyddogion Ymgysylltu Cymunedol arbenigol;
- Trefnu diwrnodau hyfforddiant i oruchwylwyr arbenigol ar fanylion y cynllun a rolau allweddol wrth gynnal Asesiadau Risg dioddefwyr troseddau casineb;
- Lansiwyd cynllun rhoi gwybod trydydd parti mewn partneriaeth rhwng Llywodraeth Cynulliad Cymru, Cymru Ddiogelach a'r pedwar Heddlu yng Nghymru, sy'n rhoi cyfle i ddioddefwyr troseddau casineb roi gwybod am ddigwyddiadau i Cymru Ddiogelach, naill ai ar-lein neu drwy bostio taflen roi gwybod. Yna mae Cymru Ddiogelach yn hysbysu'r Heddlu priodol, gyda chaniatâd y dioddefwr.

Un maes arwyddocaol yn y cynllun oedd datblygu a chyflwyno'r cwrs *Identifying and Managing Hate Incidents and Crime* i oddeutu 1,000 o Swyddogion Ymateb Rheng Flaen. Nod y cwrs oedd gwella gallu'r swyddogion i bennu a delio â Digwyddiadau a Throseddau Casineb, a thrwy hynny wella bodlonrwydd dioddefwyr ac annog mwy o roi gwybod. Roedd y rhaglen hyfforddi yn cynnwys proses Asesiad Risg ar gyfer delio â

dioddefwyr troseddau casineb. Canlyniad y broses hon yw sicrhau bod dioddefwyr troseddau casineb yn derbyn gwasanaethau cefnogi hanfodol cyn gynted â phosib. Rhwir cynlluniau gweithredu ar waith pan fo angen sicrhau y darperir cyngor, cymorth a chefnogaeth i ddioddefwyr drwy'r Heddlu ac asiantaethau partner. Mae hyn yn cynorthwyo gyda phrofiad y cyswllt cyntaf â Heddlu De Cymru, ac o ganlyniad mae hyder y dioddefwyr i roi gwybod am broblemau yn cynyddu.

Yn ystod 2010-11 bu ymgysylltu ac ymgynghori sylweddol â sefydliadau pobl anabl ledled Cymru mewn partneriaeth â gwasanaethau Heddluoedd Cymru ac Anabledd Cymru. Yn ogystal cynhaliwyd Cynhadledd Materion Troseddau Casineb Anabledd ym mis Tachwedd 2010. Cynhelir y bartneriaeth hon drwy Grŵp Gweithredu Troseddau Casineb Anabledd Cymru, sy'n cwrdd yn chwarterol ac a fynychir gan gynrychiolwyr o sefydliadau pobl anabl, Gwasanaeth Eryl y Goron Cymru, Comisiwn Cydraddoldeb a Hawliau Dynol Cymru, Llywodraeth Cymru a Cymorth i Ddioddefwyr.

Mae'r cynnydd yn lefelau bodlonrwydd dioddefwyr ers rhoi'r Cynllun Datblygu Strategol ar waith wedi'i gyhoeddi yn fewnol, er gwybodaeth i'r staff, ac yn allanol ar wefan Heddlu De Cymru. Rhoddwyd yr wybodaeth ddiweddaraf am y cynllun yn rheolaidd i Awdurdod yr Heddlu, y Prif Swyddogion a'n Grŵp Ymgynghorol Annibynnol.

Digwyddiadau Casineb yn ôl Heddlu ac Uned Reoli Sylfaenol (URS)⁶

Dengys y tablau canlynol bum llinyn y troseddau casineb sy'n cael eu monitro a gofnodwyd gan yr Heddlu fel rhan o'i ddyletswydd statudol:

Digwyddiadau Hiliol

Blwyddyn	URS Ogleddol⁶	URS Ddwyreiniol⁶	URS Ganolog⁶	URS Orllewinol⁶	Heddlu De Cymru
2010-11 ⁷	236	728	210	670	1,844
2011-12 ⁷	255	668	200	492	1,615
Newid %	8.1%	-8.2%	-4.8%	-26.6%	-12.4%

Digwyddiadau Homoffbig

Blwyddyn	URS Ogleddol⁶	URS Ddwyreiniol⁶	URS Ganolog⁶	URS Orllewinol⁶	Heddlu De Cymru
2010-11 ⁷	99	130	38	131	398
2011-12 ⁷	67	113	55	115	350
Newid %	-32.3%	-13.1%	44.7%	-12.2%	-12.1%

⁶ URS Ogleddol (Rhondda Cynon Taf a Merthyr Tudful), URS Ddwyreiniol (Caerdydd), URS Ganolog (Pen-y-bont ar Ogwr a Bro Morgannwg), URS Orllewinol (Castell-nedd Port Talbot ac Abertawe).

⁷ Darperir Gwybodaeth Darparu Gwasanaethau ar gyfer blynyddoedd ariannol e.e. cyfeiria 2011-12 at y cyfnod o 1 Ebrill 2011 tan 31 Mawrth 2012.

Digwyddiadau Casineb Ffydd

Blwyddyn	URS Ogleddol ⁶	URS Ddwyreiniol ⁶	URS Ganolog ⁶	URS Orllewinol ⁶	Heddlu De Cymru
2010-11 ⁷	9	35	9	40	93
2011-12 ⁷	6	35	13	27	81
Ni ddangosir newidiadau canran oherwydd bod y rhifau mor fach					

Digwyddiadau Anabledd

Blwyddyn	URS Ogleddol	URS Ddwyreiniol	URS Ganolog	URS Orllewinol	Heddlu De Cymru
2010-11 ⁷	55	87	48	227	417
2011-12 ⁷	56	67	69	147	339
Newid %	1.8%	-23.0%	43.8%	-35.2%	-18.7%

Digwyddiadau Trawsffobig

Blwyddyn	URS Ogleddol ⁶	URS Ddwyreiniol ⁶	URS Ganolog ⁶	URS Orllewinol ⁶	Heddlu De Cymru
2010-11 ⁷	1	18	3	13	35
2011-12 ⁷	1	22	10	15	48
Ni ddangosir newidiadau canran oherwydd bod y rhifau mor fach					

⁶ URS Ogleddol (Rhondda Cynon Taf a Merthyr Tudful), URS Ddwyreiniol (Caerdydd), URS Ganolog (Pen-y-bont ar Ogwr a Bro Morgannwg), URS Orllewinol (Castell-nedd Port Talbot ac Abertawe).

⁷ Darperir Gwybodaeth Darparu Gwasanaethau ar gyfer blynyddoedd ariannol e.e. cyfeiria 2011-12 at y cyfnod o 1 Ebrill 2011 tan 31 Mawrth 2012.

Troseddau Gwaethygedig ar sail Hil neu Grefydd

Roedd y canlynol yn ddigwyddiadau casineb a oedd yn droseddau yn ôl diffiniadau Rheolau Cyfrif y Swyddfa Gartref.

Troseddau Gwaethygedig ar sail Hil neu Grefydd ar lefel Heddlu*

Grŵp Trosedd	Math o Drosedd	2010-11 ⁷	2011-12 ⁷	Newid %
Trais yn Erbyn y Person	Gwir Niwed Corfforol ac Anafiadau Eraill	62	55	-11%
	Ymosodiad Heb Anaf	70	46	-34%
	Aflonyddu	19	13	-32%
	Brawychu, Trallodi neu Godi Ofn ar y Cyhoedd	372	374	1%
	Cyfanswm Trais yn Erbyn y Person	523	488	-7%
Difrod Troseddol	Difrod Troseddol i Adeilad nad yw'n Gartref	12	10	-17%
	Difrod Troseddol i Gartref	14	9	-36%
	Difrod Troseddol i Gerbyd	21	16	-24%
	Difrod Troseddol arall	11	10	-9%
	Cyfanswm Difrod Troseddol	58	45	-22%
	Cyfanswm	581	533	-8%

*Nid yw'r data ar gael yn ôl URS oherwydd bod y niferoedd mor fach

⁷ Darperir Gwybodaeth Darparu Gwasanaethau ar gyfer blynyddoedd ariannol e.e. cyfeiria 2011-12 at y cyfnod o 1 Ebrill 2011 tan 31 Mawrth 2012.

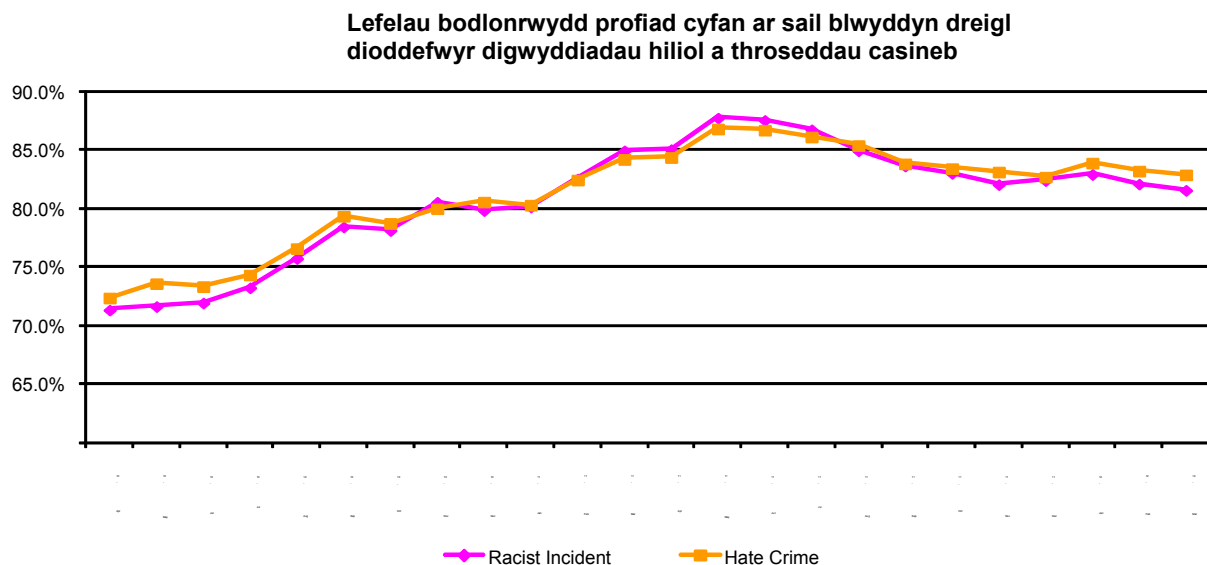
Lefelau Bodlonrwydd Dioddefwyr

Mae'n ofyniad statudol i ni fonitro bodlonrwydd dioddefwyr troseddau casineb ar gyfer digwyddiadau hiliol yn unig. Fodd bynnag, mae'r Heddlu wedi penderfynu archwilio bodlonrwydd troseddau casineb ymhellach h.y. lefelau bodlonrwydd ar gyfer pob llinyn troseddau casineb rydym yn eu monitro.

Dylid nodi mai elfen fwyaf y sampl yw dioddefwyr digwyddiadau hiliol, ac o ganlyniad mae lefel bodlonrwydd y llinyn hwn yn pennu lefel bodlonrwydd gyffredinol troseddau casineb. Ni ellir torri bodlonrwydd troseddau casineb i lawr yn ôl llinynnau unigol oherwydd y niferoedd bychan o bobl (o llinynnau heblaw am ddigwyddiadau hiliol) sydd ar gael i gyfweld â hwy.

Bodlonrwydd Dioddefwyr Profiad Cyfan - Dioddefwyr Troseddau Casineb a Hiliol

Nodyn: Dengys y siart hwn lefelau bodlonrwydd ar sail blwyddyn dreigl. Golyga hyn fod pob pwynt ar y siart yn cyfeirio at y deuddeg mis hyd at y mis hwnnw e.e. mae pwynt data mis Ionawr 2012 yn cyfeirio at fodlonrwydd dioddefwyr o fis Chwefror 2011 tan fis Ionawr 2012. Mae hyn yn ein galluogi i weld y duedd sylfaenol drwy ddiddymu effaith unrhyw amrywiadau tymhorol.



3. Cam-drin Domestig

Mae cam-drin domestig yn ddigwyddiad o ymddygiad bygythiol, trais neu gam-drin (seicolegol, corfforol, geiriol, rhywiol, ariannol neu emosiynol) gan un aelod o deulu yn erbyn aelod arall, neu oedolion sydd yn neu wedi bod yn bartneriaid, beth bynnag eu rhyw. P'un ai bod trosedd wedi digwydd ai peidio, bydd yn cael ei gofnodi fel cam-drin domestig. Mae hyn yn cynnwys problemau i gymunedau du a lleiafrifoedd ethnig (BME) megis 'trais er anrhydedd', llurguniad organau rhywiol merched (FGM) a phriodasau dan orfod (FM).

Digwyddiadau Cam-drin Domestig yn ôl Heddlu ac Uned Reoli Sylfaenol (URS)⁶

Digwyddiadau Cam-drin Domestig

Blwyddyn	URS Ogleddol ⁶	URS Ddwyreiniol ⁶	URS Ganolog ⁶	URS Orllewinol ⁶	Heddlu De Cymru
2010-11 ⁷	7,976	8,777	5,620	9,000	31,489
2011-12 ⁷	7,084	7,175	5,698	8,196	28,153
Newid %	-11%	-18%	1%	-9%	-11%

Nodyn: 112 digwyddiad (2009-10) a 116 digwyddiad (2010-11) heb eu dyrannu i URS a heb eu cynnwys.

Digwyddiadau Cam-drin Domestig 2011/12⁷ - % yn ôl Grŵp Oedran

Grŵp Oedran	URS Ogleddol ⁶	URS Ddwyreiniol ⁶	URS Ganolog ⁶	URS Orllewinol ⁶	Heddlu De Cymru
<10	0.2%	0.4%	0.4%	0.3%	0.3%
10 - 17	2.4%	2.4%	2.6%	2.8%	2.6%
18 - 24	13.3%	14.0%	13.1%	13.4%	13.5%
25 - 44	29.3%	27.2%	26.9%	31.1%	28.8%
45 - 65	10.3%	8.9%	9.8%	10.4%	9.9%
65+	1.1%	1.4%	1.1%	1.6%	1.3%
Anhysbys/ Heb ddatgan	43.4%	45.8%	46.2%	40.3%	43.7%
Pawb	100.0%	100.0%	100.0%	100.0%	100.0%

⁶ URS Ogleddol (Rhondda Cynon Taf a Merthyr Tudful), URS Ddwyreiniol (Caerdydd), URS Ganolog (Pen-y-bont ar Ogwr a Bro Morgannwg), URS Orllewinol (Castell-nedd Port Talbot ac Abertawe).

⁷ Darperir Gwybodaeth Darparu Gwasanaethau ar gyfer blynyddoedd ariannol e.e. cyfeiria 2011-12 at y cyfnod o 1 Ebrill 2011 tan 31 Mawrth 2012.

Digwyddiadau Cam-drin Domestig 2010/11 2011-12⁷ - % yn ôl Ethnigrwydd

Grŵp Ethnig	URS Ogleddol ⁶	URS Ddwyreiniol ⁶	URS Ganolog ⁶	URS Orllewinol ⁶	Heddlu De Cymru
Asiaidd	0.2%	1.4%	0.1%	0.6%	0.6%
Du	0.2%	1.0%	0.1%	0.1%	0.4%
Tsieineaidd neu Arall	0.0%	0.3%	0.1%	0.1%	0.1%
Cymysg	0.0%	0.9%	0.3%	0.1%	0.3%
Gwyn	33.9%	29.5%	32.6%	32.7%	32.1%
Anhysbys/ Heb ddatgan	65.7%	66.9%	66.8%	66.5%	66.5%
Pawb	100.0%	100.0%	100.0%	100.0%	100.0%

Digwyddiadau Cam-drin Domestig 2011-12⁷ - % yn ôl Rhyw

Rhyw	URS Ogleddol ⁶	URS Ddwyreiniol ⁶	URS Ganolog ⁶	URS Orllewinol ⁶	Heddlu De Cymru
Benyw	44.6%	44.0%	42.2%	46.9%	44.7%
Gwryw	11.0%	9.9%	11.4%	12.2%	11.1%
Arall	0.0%	0.0%	0.1%	0.0%	0.0%
Anhysbys/ Heb ddatgan	44.4%	46.1%	46.3%	40.8%	44.2%
Pawb	100.0%	100.0%	100.0%	100.0%	100.0%

Priodasau Dan Orfod a Thrais Er Anrhydedd

Mae gan Heddlu De Cymru staff arbenigol i gynorthwyo dioddefwyr Trais Er Anrhydedd a Phriodasau Dan Orfod (HBV/FM).

Cododd hyn o waith ymchwil a gynhaliwyd i ganfod pa wybodaeth oedd ar gael i bennu maint neu faint posib problemau HBV/FM yn ne Cymru. Ymgynghorwyd â Grwpiau Cefnogi Menywod Du a Lleiafrifoedd Ethnig (BME) lleol, a dangosodd y dadansoddiadau yn glir fod problem yn ardal Heddlu De Cymru, ac o ganlyniad roedd nifer isel o ddioddefwyr yn dod ymlaen i roi gwybod am ddigwyddiadau HBV/FM, ac felly mae diffyg hyder yn yr Heddlu ac asiantaethau partner i ddelio â digwyddiadau o'r fath.

Felly aeth Heddlu De Cymru ati i weithredu rhaglen waith gynhwysfawr mewn partneriaeth lawn ag asiantaethau lleol, yn benodol y Grwpiau Cefnogi Menywod BME, i fynd i'r afael â meysydd allweddol diffyg rhoi gwybod, hyder cymunedol ac effeithiolrwydd gweithrediadol o fewn yr Heddlu ac asiantaethau eraill.

⁶ URS Ogleddol (Rhondda Cynon Taf a Merthyr Tudful), URS Ddwyreiniol (Caerdydd), URS Ganolog (Pen-y-bont ar Ogwr a Bro Morgannwg), URS Orllewinol (Castell-nedd Port Talbot ac Abertawe).

⁷ Darperir Gwybodaeth Darparu Gwasanaethau ar gyfer blynyddoedd ariannol e.e. cyfeiria 2011-12 at y cyfnod o 1 Ebrill 2011 tan 31 Mawrth 2012.

Datblygwyd sawl menter fewnol ac allanol fel rhan o'r rhaglen hon. Rydym wedi datblygu rhaglen hyfforddi ar gyfer swyddogion a staff yr heddlu penodol sy'n canolbwyntio ar anghenion unigryw y dioddefwyr.

Cyflwynwyd hyfforddiant hefyd i rai o'n hasiantaethau partner. Rydym yn gweithio'n agos gyda'n hasiantaethau partner ac mae'n rhaid i bob achos HBV/FM fynd drwy broses Asesu Risg. Mae digwyddiadau a asesir fel risg ganolig neu uchel yn mynd drwy Gynllun Cymorth a Rheoli Risg, sy'n sicrhau bod cymorth priodol ac addas ar gael a mesurau diogelwch mewn lle ar gyfer y dioddefwr.

Priodasau Dan Orfod a Thrais Er Anrhydedd

Blwyddyn	Priodas Dan Orfod (Gwir)	Priodas Dan Orfod (Bygwth)	Trais Er Anrhydedd	Cyfanswm
2010-11 ⁷	8	22	23	53
2011-12 ⁷	10	13	19	42
Newid %	25.0%	-40.9%	-17.4%	-20.8%

Nodiadau:

1. Mae'r data uchod yn cynnwys digwyddiadau a ddigwyddodd y tu allan i ardal yr Heddlu, ond lle cefnogwyd y dioddefwr o fewn yr ardal Heddlu.
2. Priodasau Dan Orfod Gwir yw'r rhai hynny lle mae Priodas Dan Orfod wedi digwydd mewn gwirionedd.
3. Bygythiadau Priodasau Dan Orfod yw'r rhai lle'r oedd y dioddefwr o dan bwysau neu fygythiad Priodas Dan Orfod.
4. Mae Trais Er Anrhydedd yn ddigwyddiadau neu droseddau yr ystyrir eu bod yn gysylltiedig ag anrhydedd (a gyflawnwyd neu efallai y'u cyflawnwyd i ddiogelu neu amddiffyn anrhydedd y teulu a/neu'r gymuned).

⁷ Darperir Gwybodaeth Darparu Gwasanaethau ar gyfer blynyddoedd ariannol e.e. cyfeiria 2011-12 at y cyfnod o 1 Ebrill 2011 tan 31 Mawrth 2012.

4. Stopio a Chwilio

Daeth Deddf yr Heddlu a Thystiolaeth Droseddol 1984 (PACE) i rym ym mis Medi 1985, ac roedd yn cynnwys pwerau'r Heddlu i Stopio a Chwilio. Roedd pedwar Côt Ymarfer yn gysylltiedig â'r Ddeddf; arweiniad anstatudol i swyddogion wrth ddefnyddio pwerau penodol o dan PACE, gan gynnwys Côt A – Stopio a Chwilio. Gall swyddogion stopio a chwilio unrhyw un y mae ganddynt sail resymol i gredu bod y person yn cario eitem waharddedig neu a ddygwyd ac/neu i liniaru neu gadarnhau drwgdybiaethau am yr unigolyn heb ei arestio. Mae defnyddio pwerau stopio a chwilio yn galluogi'r heddlu i fynd i'r afael â throseddu ac ymddygiad gwrthgymdeithasol ac i atal troseddau mwy difrifol rhag digwydd.

Rhaid defnyddio'r pwerau stopio a chwilio yn deg, yn gyfrifol, gan barchu'r sawl sy'n cael ei chwilio a heb wahaniaethu anghyfreithlon.

Mae Heddlu De Cymru yn cynnal Bwrdd Adolygu Stopio a Chwilio bob chwarter, a gadeirir gan Brif Swyddog, a'i bwrpas yw:

- a) adolygu defnydd yr heddlu o bwerau stopio a chwilio i sicrhau y'u defnyddir a'u cymhwysir yn deg; a
- b) sicrhau y rhoir arfer gorau ar waith wrth stopio a chwilio.

Mae Awdurdod Heddlu De Cymru hefyd yn cynnal adolygiad chwarterol i weithgarwch Stopio a Chwilio yr Heddlu fel rhan o'i Agenda Cydraddoldeb ac Amrywiaeth, a thrwy hynny mae'r Prif Swyddogion yn atebol am weithgarwch stopio a chwilio.

Ym mis Gorffennaf 2012 bydd Heddlu De Cymru wedi cwblhau rhoi dyfeisiau symudol i'w holl swyddogion patrolio, a fydd yn eu galluogi i gwblhau ffurflenni stopio a chwilio yn electronig ar gronfa ddata. Bydd hyn yn effeithio'n gadarnhaol ar atal a mynd i'r afael â throseddu, yn ogystal â gwella modd dadansoddi gweithgarwch stopio a chwilio o ran canlyniadau a nodweddion gwarchoddedig a gofnodwyd.

Dengys y tablau canlynol niferoedd achosion o stopio a chwilio o fis Ebrill 2010 tan fis Mawrth 2012. Mae'r Heddlu'n parhau i gynyddu cofnodi, hygyrchedd a chasglu data ac arfer gorau o ran rhoi pwerau stopio a chwilio ar waith.

Achosion o Stopio a Chwilio - yn ôl Grŵp Oedran

Grŵp Oedran	Nifer o Achosion Stopio a Chwilio		Achosion o Stopio a Chwilio am bob 1,000 o'r Boblogaeth yn ôl Grŵp Oedran	
	2010-11 ⁷	2011-12 ⁷	2010-11 ⁷	2011-12 ⁷
10 i 17	3,651	3,446	30.4	29.3
18 i 24	5,247	5,156	29.6	29.0
25 i 44	4,212	4,796	12.9	14.7
45 i 64	566	642	1.8	2.0
65+	35	29	0.2	0.1
Pawb	13,965	14,263	11.1	11.3

Nodyn: roedd 254 a 194 achos o stopio a chwilio pobl yn 2011-12 a 2010-11 nad oedd eu hoedran yn hysbys, ac nid ydynt wedi'u cynnwys.

Achosion o Stopio a Chwilio - yn ôl Ethnigrwydd

Ethnigrwydd	Nifer o Achosion Stopio a Chwilio		Achosion o Stopio a Chwilio am bob 1,000 o'r Boblogaeth yn ôl Ethnigrwydd	
	2010-11 ⁷	2011-12 ⁷	2010-11 ⁷	2011-12 ⁷
Asiaidd neu Asiaidd Prydeinig	343	344	18.4	18.2
Du neu Ddu Prydeinig	386	441	71.7	81.0
Tsieineaidd neu Ethnigrwydd arall	47	41	6.3	5.4
Cymysg	199	194	18.0	17.4
Cyfanswm BME	12,773	12,921	10.5	10.6
Gwyn	975	1,020	22.9	23.7
Pawb	13,965	14,263	11.1	11.3

Nodyn: roedd 217 a 322 achos o stopio a chwilio yn 2011-12 a 2010-11 yn ôl eu trefn nad oedd yr ethnigrwydd yn hysbys, ac nid ydynt wedi'u cynnwys.

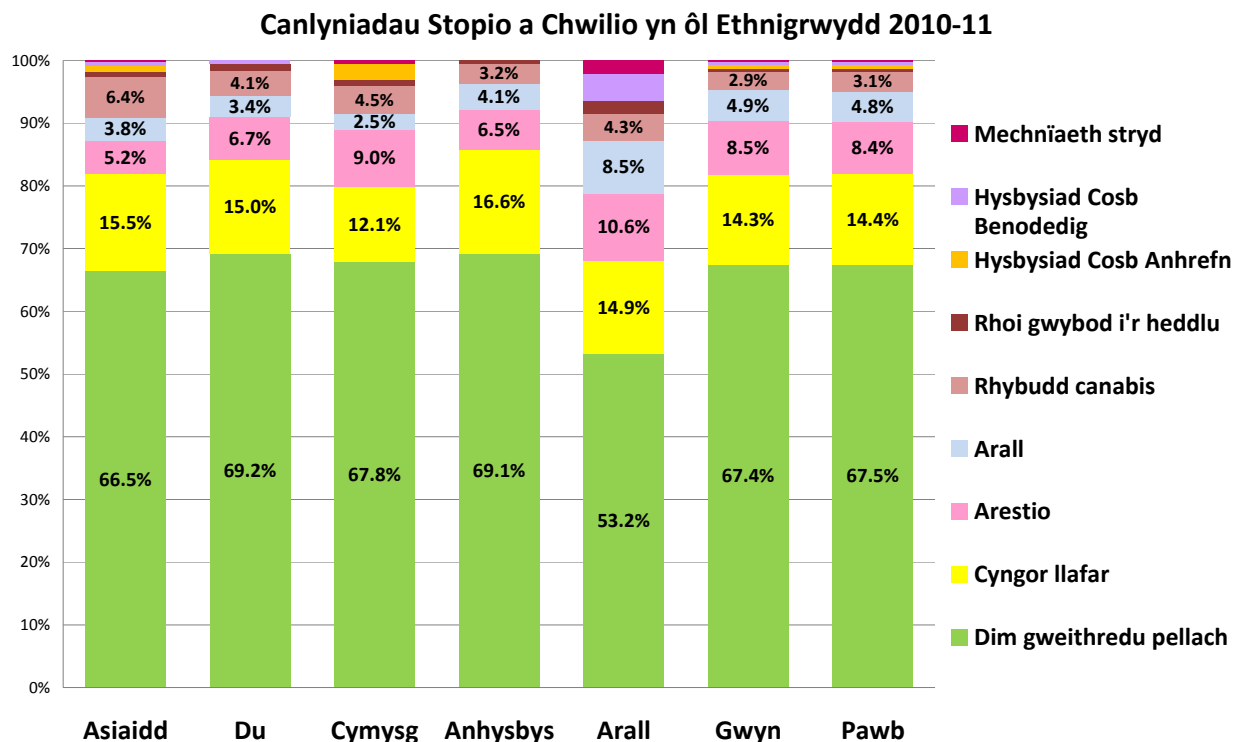
Stopio a Chwilio - yn ôl Rhyw

Rhyw	Nifer o Achosion Stopio a Chwilio		Achosion o Stopio a Chwilio am bob 1,000 o'r Boblogaeth yn ôl Rhyw	
	2010-11 ⁷	2011-12 ⁷	2010-11 ⁷	2011-12 ⁷
Benyw	1,372	1,372	2.1	2.1
Gwryw	12,547	12,855	20.5	20.8
Pawb	13,965	14,263	11.1	11.3

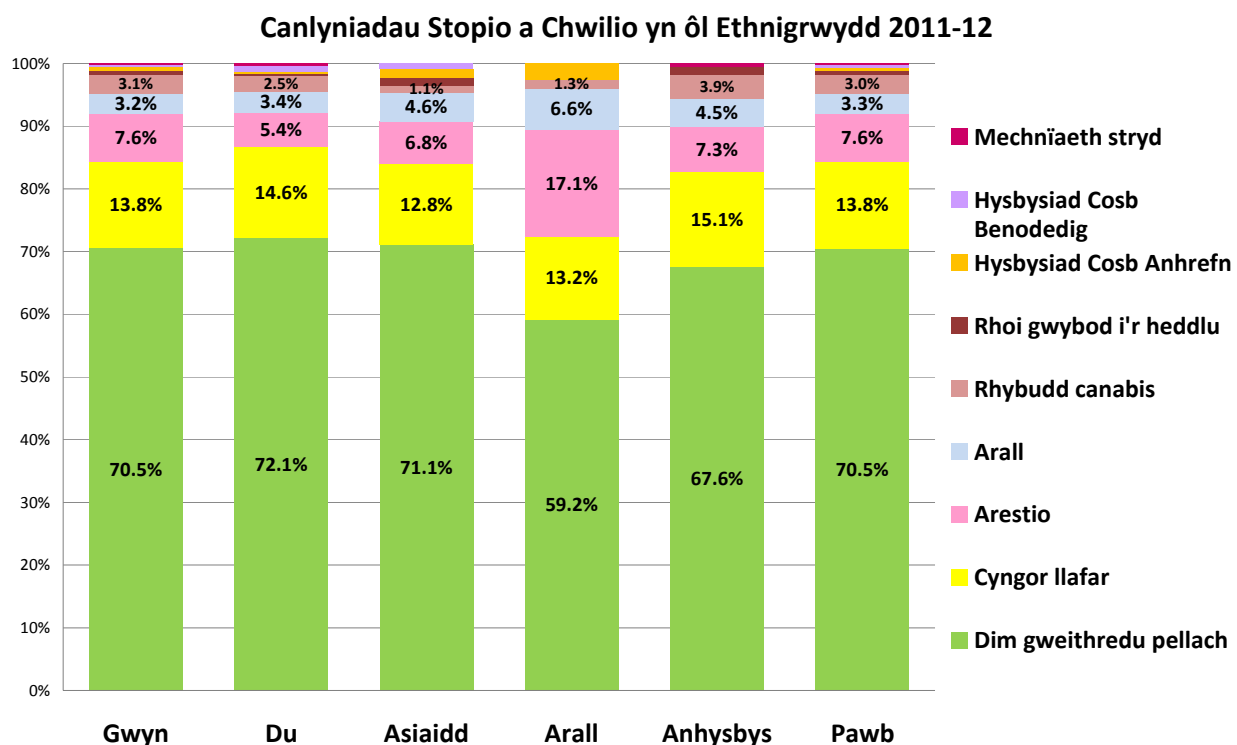
Nodyn: roedd 46 a 36 achos o stopio a chwilio yn 2011-12 a 2010-11 yn ôl eu trefn lle nad oedd y rhyw yn hysbys, ac nid ydynt wedi'u cynnwys.

⁷ Darperir Gwybodaeth Darparu Gwasanaethau ar gyfer blynyddoedd ariannol e.e. cyfeiria 2011-12 at y cyfnod o 1 Ebrill 2011 tan 31 Mawrth 2012.

Canlyniadau Stopio a Chwilio yn ôl Ethnigrwydd 2010-11⁷

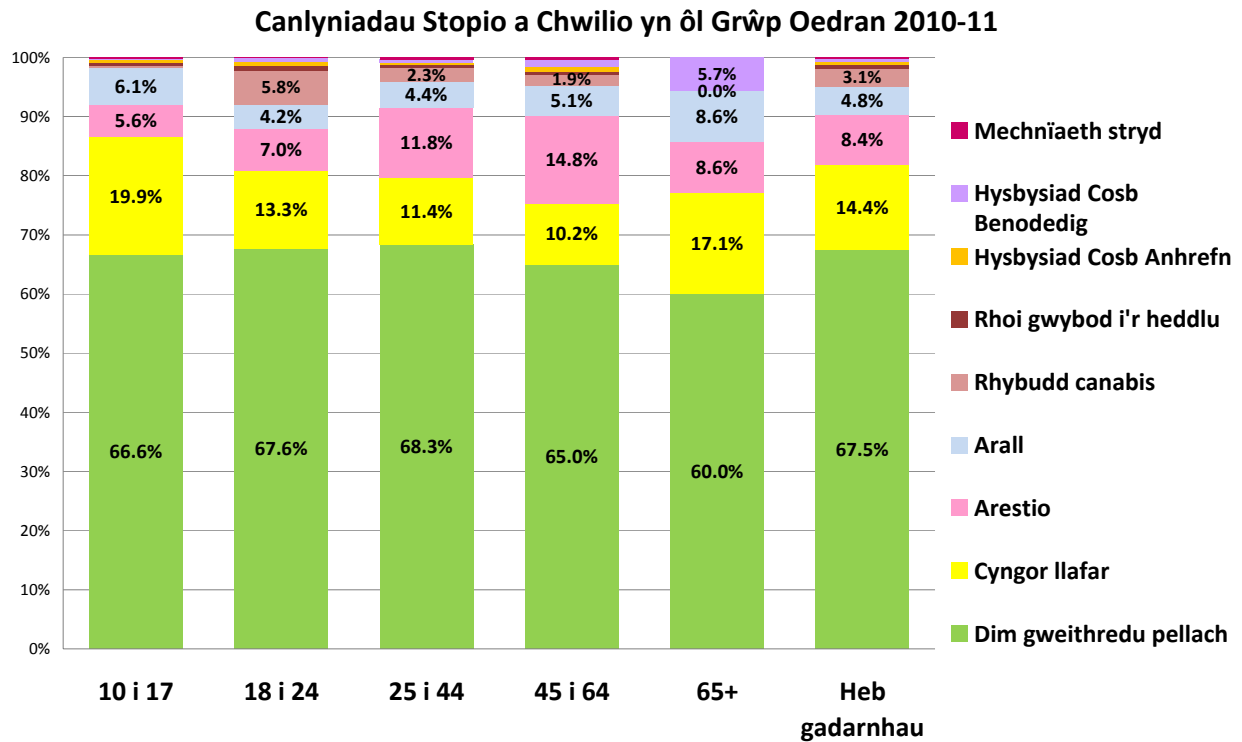


Canlyniadau Stopio a Chwilio yn ôl Ethnigrwydd 2011-12⁷

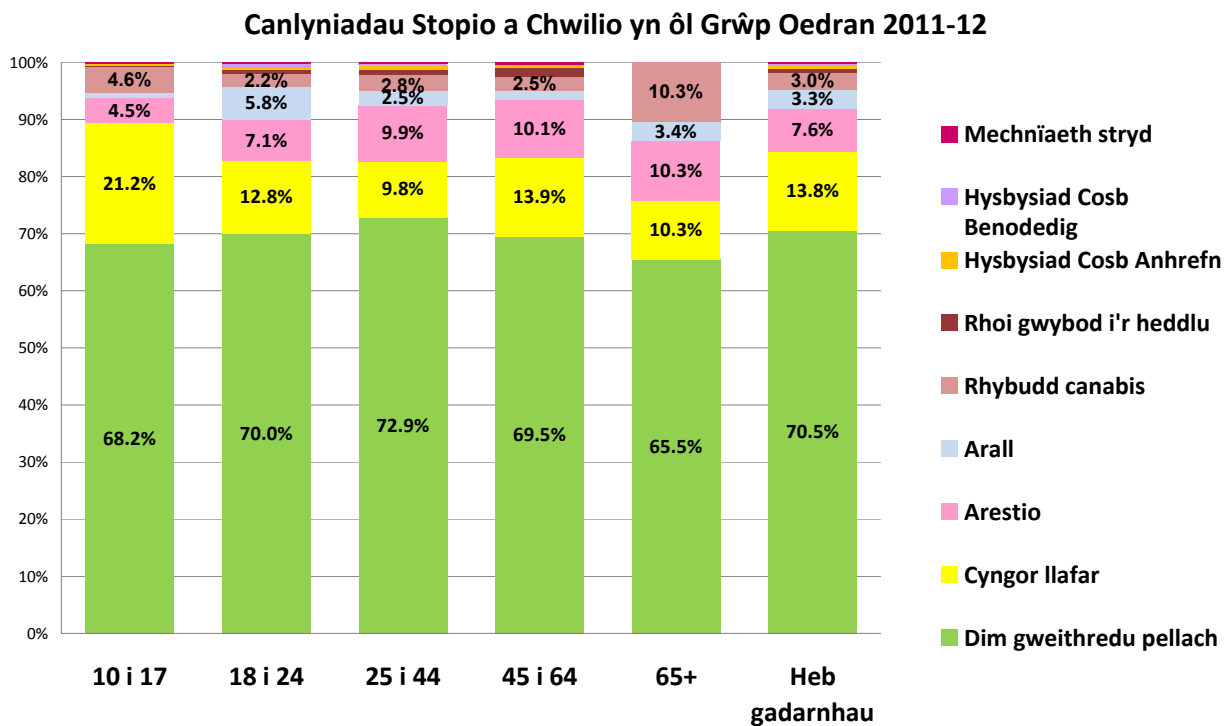


⁷ Darperir Gwybodaeth Darparu Gwasanaethau ar gyfer blynyddoedd ariannol e.e. cyfeiria 2011-12 at y cyfnod o 1 Ebrill 2011 tan 31 Mawrth 2012.

Canlyniadau Stopio a Chwilio yn ôl Grŵp Oedran 2010-11⁷



Canlyniadau Stopio a Chwilio yn ôl Grŵp Oedran 2011-12⁷



⁷ Darperir Gwybodaeth Darparu Gwasanaethau ar gyfer blynyddoedd ariannol e.e. cyfeiria 2011-12 at y cyfnod o 1 Ebrill 2011 tan 31 Mawrth 2012.

5. Cwynion

Cwynion a Gofnodwyd a Wnaethpwyd gan y Cyhoedd yn Erbyn Gweithwyr Heddlu De Cymru

Nifer o Gwynion

Blwyddyn	Nifer o Gwynion a Gofnodwyd
2010-11 ⁷	678
2011-12 ⁷	648
Newid %	-4%

Canlyniadau'r Cwynion

Blwyddyn	DULL DOD I BEN						Cyfanswm
	Yn Fyw (Heb Ddod i Ben)	Proses Weinyddol	Datrysiaid (Lleol) Anffurfiol	Wedi'u Profi	Heb eu Profi	Tynnwyd y Gŵyn yn Ôl	
2010-11 ⁷	41	105	248	15	122	147	678
2011-12 ⁷	228	60	150	3	58	149	648

Nodiadau: a) Er bod yr wybodaeth uchod yn dangos cwynion yn ôl y flwyddyn y'u recordiwyd, mae'r canlyniadau yn fyw ar 30 Ebrill 2012. Mae'n fwy tebygol bod ymchwiliadau i gwynion a gofnodwyd yn 2010-11 wedi'u cwblhau na chwynion a gofnodwyd yn 2011-12, a gan hynny mae 228 cwyn fyw yn 2011-12 a 41 cwyn fyw yn 2010-11. b) Mae Proses Weinyddol yn derm ymbarél sy'n cynnwys achosion wedi'u terfynu, eu hepgor neu eu dadgofnodi yn dilyn ymgynghoriad â Chomisiwn Cwynion Annibynnol yr Heddlu.

⁷ Darperir Gwybodaeth Darparu Gwasanaethau ar gyfer blynyddoedd ariannol e.e. cyfeiria 2011-12 at y cyfnod o 1 Ebrill 2011 tan 31 Mawrth 2012.

Canrannau Dosraniad Canlyniadau Terfynol

Blwyddyn	Cwynion yn ôl Canlyniad	DULL DOD I BEN					
		Proses Weinyddol	Datrysiad (Lleol) Anffurfiol	Wedi'u Profi	Heb eu Profi	Tynnwyd y Gŵyn yn Ôl	Cyfanswm
Cyfanswm 2010-11 ⁷ a 2011-12 ⁷	1,057	16%	38%	2%	17%	28%	100%

Cwynion 2011-2012⁷ - % yn ôl Oedran

Grŵp Oedran	% o bob Cwyn
0-19	3.8%
20-29	9.3%
30-39	13.7%
40-49	15.0%
50-59	8.0%
60-64	2.9%
65+	2.9%
Heb ddatgan	44.3%
Cyfanswm	100.0%

Cwynion 2011-2012⁷ - % yn ôl Anabledd

Statws Anabledd	% o bob Cwyn
Anabl	8.8%
Ddim yn Anabl	29.6%
Anhysbys/Heb ddatgan	58.2%
Arall	2.8%
Ddim am ddweud	0.7%
Pawb	100.0%

⁷ Darperir Gwybodaeth Darparu Gwasanaethau ar gyfer blynyddoedd ariannol e.e. cyfeiria 2011-12 at y cyfnod o 1 Ebrill 2011 tan 31 Mawrth 2012.

Cwynion 2011-2012⁷ - % yn ôl Tarddiad Ethnig

Tarddiad Ethnig	% o bob Cwyn
Asiaidd	1.5%
Du	1.6%
Tsieineaidd neu Ethnigrwydd arall	0.3%
Cymysg	1.3%
Gwyn	47.7%
Heb ddatgan	47.5%
Pawb	100%

Cwynion 2011-2012⁷ - % yn ôl Rhyw

Rhyw	% o bob Cwyn
Benyw	36.8%
Gwryw	60.8%
Arall	0%
Trawsryweddol	0.2%
Heb ddatgan	2.3%
Pawb	100%

Cwynion 2011-2012⁷ - yn ôl Crefydd

Crefydd	% o bob Cwyn
Cristnogaeth	20.9%
Hindŵaeth	0.2%
Iddewiaeth	0.0%
Islam	3.3%
Sikhiaeth	0.0%
Arall	1.6%
Dim crefydd	9.8%
Ddim am ddweud	5.6%
Anhysbys/Heb ddatgan	58.7%
Pawb	100.0%

⁷ Darperir Gwybodaeth Darparu Gwasanaethau ar gyfer blynyddoedd ariannol e.e. cyfeiria 2011-12 at y cyfnod o 1 Ebrill 2011 tan 31 Mawrth 2012.

Cwynion 2011-2012⁷ - % yn ôl Tueddfryd Rhywiol

Tueddfryd Rhywiol	% o bob Cwyn
Deurywiol	0.5%
Hoyw/Lesbiaidd	1.0%
Heterorywiol	35.8%
Arall	0.5%
Ddim am ddweud	3.4%
Anhysbys/Heb ddatgan	58.8%
Pawb	100%

⁷ Darperir Gwybodaeth Darparu Gwasanaethau ar gyfer blynyddoedd ariannol e.e. cyfeiria 2011-12 at y cyfnod o 1 Ebrill 2011 tan 31 Mawrth 2012.

6. Gwybodaeth Cydraddoldeb Awdurdod yr Heddlu

Mae gan Awdurdod yr Heddlu ddyletswydd statudol i ymgysylltu â'r cyhoedd, a gwneir hyn drwy gydol y flwyddyn drwy gynnal arolygon, mynychu digwyddiadau a chynnal sioeau teithiol ymgynghori ar faterion heddlu. Ymdrecha'r Awdurdod i gynrychioli barn cymunedau amrywiol de Cymru.

Ymgynghori

Yn ystod y flwyddyn ymgynghori ddiwethaf, Hydref 2010 i Hydref 2011, gwnaeth 1,980 o bobl ymateb i arolygon gymryd rhan mewn ymarferion ymgynghori a gynhaliwyd gan Awdurdod Heddlu De Cymru. Darperir proffil amrywiaeth y bobl a gymerodd rhan isod. Sylwer mai gwybodaeth am oedran, anabledd, rhyw ac ethnigrwydd yn unig a gasglwyd mewn rhai digwyddiadau.

Cyfranogwyr yr Ymgynghoriad Hydref 2010 – Hydref 2011 - % yn ôl Grŵp Oedran

Grŵp Oedran	% o'r holl Gyfranogwyr
O dan 16	1.3%
16-24	6.6%
25-34	8.9%
35-44	14.7%
45-54	16.6%
55-64	21.6%
65-74	18.2%
75+	9.7%
Ddim am ddweud	2.4%
Pawb	100.0%

Cyfranogwyr yr Ymgynghoriad Hydref 2010 – Hydref 2011 - % yn ôl Anabledd

Statws Anabledd	% o'r holl Gyfranogwyr
Anabl	12.7%
Ddim yn anabl	44.9%
Ddim am ddweud	2.4%
Heb ddatgan	40.0%
Pawb	100.0%

Cyfranogwyr yr Ymgynghoriad Hydref 2010 – Hydref 2011 - % yn ôl Ethnigrwydd

Tarddiad Ethnig	% o'r holl Gyfranogwyr
Asiaidd neu Asiaidd Prydeinig	4.7%
Du neu Ddu Prydeinig	0.8%
Tsieineaidd neu Grŵp Ethnig Arall	1.9%
Cymysg	0.7%
Gwyn	84.3%
Heb ddatgan	7.6%
Pawb	100.0%

Cyfranogwyr yr Ymgynghoriad Hydref 2010 – Hydref 2011 - % yn ôl Rhyw

Rhyw	% o'r holl Gyfranogwyr
Benyw	42.7%
Gwryw	52.4%
Arall	0.2%
Ddim am ddweud	4.7%
Pawb	100.0%

Cyfranogwyr yr Ymgynghoriad Hydref 2010 – Hydref 2011 - % yn ôl Hunaniaeth Rhywedd

Ydy'ch Hunaniaeth Rhywedd yr un fath â'r Rhyw y cawsoch eich geni iddi? (Cwestiwn opsiynol)	% o'r holl Gyfranogwyr
Ydy	53.7%
Nac ydy	0.7%
Ddim am ddweud	5.2%
Heb ddatgan	40.4%
Pawb	100.0%

Cyfranogwyr yr Ymgynghoriad Hydref 2010 – Hydref 2011 - % yn ôl Crefydd

Crefydd	% o'r holl Gyfranogwyr
Bwdhaeth	0.4%
Cristnogaeth	37.2%
Hindŵaeth	0.7%
Iddewiaeth	0%
Islam	2.3%
Sikhiaeth	0.2%
Dim crefydd	13.0%
Crefydd neu Gred arall	5.0%
Ddim am ddweud	1.8%
Heb ddatgan	39.4%
Pawb	100.0%

Cyfranogwyr yr Ymgynghoriad Hydref 2010 – Hydref 2011 - % yn ôl Tueddfryd Rhywiol

Tueddfryd Rhywiol	% o'r holl Gyfranogwyr
Deurywiol	1.5%
Hoyw/Lesbiaidd	4.4%
Heterorywiol	48.3%
Ddim am ddweud	5.1%
Heb ddatgan	40.7%
Pawb	100.0%

Y Panel Ymgynghori

Yn 2011, sefydlodd Awdurdod Heddlu De Cymru Banel Ymgynghori yn cynnwys pobl leol ledled ardal yr Heddlu. Cytunodd y cyfranogwyr hyn i ateb arolygon o amrywiaeth o feysydd plismona a swyddogaethau gwahanol o 2012. Darperir proffil amrywiaeth yr 1,016 aelod isod.

Panel Ymgynghori - % yn ôl Grŵp Oedran

Grŵp Oedran	% o'r holl Gyfranogwyr
O dan 16	0%
16-24	0.1%
25-34	3.1%
35-44	9.8%
45-54	14.7%
55-64	24.9%
65-74	23.9%
75+	12.4%
Ddim am ddweud	0.2%
Heb ddatgan	10.9%
Pawb	100.0%

Panel Ymgynghori - % yn ôl Anabledd

Statws Anabledd	% o'r holl Gyfranogwyr
Anabl	20.9%
Ddim yn anabl	67.0%
Heb ddatgan	12.1%
Pawb	100.0%

Panel Ymgynghori - % yn ôl Ethnigrwydd

Tarddiad Ethnig	% o'r holl Gyfranogwyr
Asiaidd neu Asiaidd Prydeinig	1.3%
Du neu Ddu Prydeinig	0.2%
Tsieineaidd neu Grŵp Ethnig Arall	0.8%
Cymysg	0.4%
Gwyn	86.5%
Heb ddatgan	10.8%
Pawb	100.0%

Panel Ymgynghori - % yn ôl Rhyw

Rhyw	% o'r holl Gyfranogwyr
Benyw	42.6%
Gwryw	46.5%
Arall	0.1%
Heb ddatgan	10.8%

Panel Ymgynghori - % yn ôl Hunaniaeth Rhywedd

Ydy'ch Hunaniaeth Rhywedd yr un fath â'r Rhyw y cawsoch eich geni iddi? (Cwestiwn opsiynol)	% o'r holl Gyfranogwyr
Ydy	84.5%
Nac ydy	0.4%
Heb ddatgan	15.1%
Pawb	100.0%

Panel Ymgynghori - % yn ôl Crefydd

Crefydd	% o'r holl Gyfranogwyr
Bwdhaeth	0.1%
Cristnogaeth	68.6%
Hindŵaeth	0.6%
Iddewiaeth	0.3%
Islam	0.6%
Sikhiaeth	0.1%
Dim crefydd	14.4%
Crefydd neu Gred arall	3.0%
Ddim am ddweud	1.5%
Heb ddatgan	10.8%
Pawb	100.0%

Panel Ymgynghori - % yn ôl Tueddfryd Rhywiol

Tueddfryd Rhywiol	% o'r holl Gyfranogwyr
Deurywiol	0.6%
Hoyw/Lesbiaidd	0.9%
Heterorywiol	81.3%
Ddim am ddweud	1.9%
Heb ddatgan	15.3%
Pawb	100.0%

Gwaith Cydraddoldeb Awdurdod yr Heddlu

Mae'r Adroddiad Blynyddol ar Gynnydd Gwaith Cydraddoldeb yn 2010-2011 Awdurdod yr Heddlu ar gael yma, neu mae copïau caled ar gael ar gais. Amlyga'r adroddiad nifer o ffyrdd y mae Awdurdod yr Heddlu yn gweithio i gydymffurfio â'r Ddyletswydd Cydraddoldeb Gyffredinol yn unol â'r Ddeddf Cydraddoldeb.

http://www.southwalespoliceauthority.org.uk/en/content/cms/equality/equality_progress/equality_progress.aspx

Mae'r Asesiadau Effaith ar Gydraddoldeb y cynhaliodd Awdurdod yr Heddlu yn enghraifft o'r ffyrdd y mae gwybodaeth am gydraddoldeb a gasglwyd yn arwain at newidiadau yn y ffordd rydym yn gweithio er mwyn gwneud ein swyddogaethau a'n harferion yn decach i bawb. Gellir gweld yr asesiadau a'u cynlluniau gweithredu yma, ac mae copïau caled ar gael ar gais.

http://www.southwalespoliceauthority.org.uk/en/content/cms/equality/equality_impact/equality_impact.aspx

Sylwer bod llai na deg o weithwyr yn gweithio'n uniongyrchol i Awdurdod yr Heddlu, sy'n golygu nad yw'n ddyletswydd ar yr Awdurdod i gyhoeddi data cydraddoldeb y gweithlu. Fodd bynnag, cyflogir yr holl staff heddlu (gan gynnwys staff cynnal a PCSO, ond ac eithrio swyddogion heddlu) gan Awdurdod Heddlu De Cymru. Mae'r holl wybodaeth amrywiaeth yn ymwneud â'r gweithwyr hyn wedi'i chynnwys yn adran Gwybodaeth Gweithlu y ddogfen hon.

7. Gwybodaeth Gweithlu

Gwybodaeth Gweithlu ar 31 Mawrth 2012

Gweithlu Heddlu De Cymru	Nifer o Weithwyr
Staff yr Heddlu	1,773
Swyddogion Cymorth Cymunedol yr Heddlu (PCSO)	314
Swyddogion Heddlu	2,953
Pawb	5,040

Gweithlu Heddlu De Cymru ar 31 Mawrth 2012 - Oedran

Staff yr Heddlu*

Grŵp Oedran	% o holl Staff yr Heddlu
18 i 24	2.7%
25 i 44	51.6%
45 i 64	45.5%
65+	0.2%
Pawb	100.0%

* Gweithwyr nad ydynt yn Swyddogion Heddlu na PCSO

Swyddogion Cymorth Cymunedol yr Heddlu (PCSO)

Grŵp Oedran	% o bob PCSO
18 i 24	8.0%
25 i 44	75.2%
45 i 64	16.6%
65+	0.3%
Pawb	100.0%

Swyddogion Heddlu

Grŵp Oedran	% o'r holl Swyddogion Heddlu
18 i 24	0.6%
25 i 44	70.2%
45 i 64	29.2%
65+	0.0%
Pawb	100.0%

Gweithlu Heddlu De Cymru ar 31 Mawrth 2012 - Anabledd

Staff yr Heddlu

Statws Anabledd	% o holl Staff yr Heddlu
Anabl	3.3%
Ddim yn anabl	75.3%
Anhysbys/Heb ddatgan	19.5%
Ddim am ddweud	1.9%
Pawb	100.0%

* Gweithwyr nad ydynt yn Swyddogion Heddlu na PCSO

Swyddogion Cymorth Cymunedol yr Heddlu (PCSO)

Statws Anabledd	% o bob PCSO
Anabl	1.9%
Ddim yn anabl	84.4%
Anhysbys/Heb ddatgan	13.7%
Ddim am ddweud	0.0%
Pawb	100.0%

Swyddogion Heddlu

Statws Anabledd	% o'r holl Swyddogion Heddlu
Anabl	1.8%
Ddim yn Anabl	93.3%
Anhysbys/Heb ddatgan	4.3%
Ddim am ddweud	0.6%
Pawb	100.0%

Gweithlu Heddlu De Cymru ar 31 Mawrth 2012 - Ethnigrwydd

Staff yr Heddlu*

Tarddiad Ethnig	% o holl Staff yr Heddlu
Asiaidd	0.5%
Du	0.2%
Tsieineaid neu Ethnigrwydd arall	0.1%
Cymysg	0.2%
Gwyn	97.6%
Anhysbys/Heb ddatgan	1.4%
Pawb	100.0%

* Gweithwyr nad ydynt yn Swyddogion Heddlu na PCSO

Swyddogion Cymorth Cymunedol yr Heddlu (PCSO)

Tarddiad Ethnig	% o bob PCSO
Asiaidd	1.0%
Du	0.0%
Tsieineaid neu Ethnigrwydd arall	0.0%
Cymysg	0.0%
Gwyn	98.7%
Anhysbys/Heb ddatgan	0.3%
Pawb	100.0%

Swyddogion Heddlu

Tarddiad Ethnig	% o'r holl Swyddogion Heddlu
Asiaidd	0.5%
Du	0.2%
Tsieineaid neu Ethnigrwydd arall	0.3%
Cymysg	1.3%
Gwyn	96.8%
Anhysbys/Heb ddatgan	0.9%
Pawb	100.0%

Gweithlu Heddlu De Cymru ar 31 Mawrth 2012 - Crefydd

Staff yr Heddlu*

Crefydd	% o holl Staff yr Heddlu
Bwdhaeth	0.1%
Cristnogaeth	58.5%
Hindŵaeth	0.1%
Iddewiaeth	0.2%
Islam	0.3%
Sikhiaeth	0.1%
Arall	2.9%
Dim crefydd	21.7%
Ddim am ddweud	6.7%
Anhysbys/Heb ddatgan	9.5%
Pawb	100.0%

* Gweithwyr nad ydynt yn Swyddogion Heddlu na PCSO
Swyddogion Cymorth Cymunedol yr Heddlu (PCSO)

Crefydd	% o bob PCSO
Bwdhaeth	0.0%
Cristnogaeth	49.7%
Hindŵaeth	0.0%
Iddewiaeth	0.0%
Islam	0.0%
Sikhiaeth	0.6%
Arall	3.2%
Dim crefydd	38.5%
Ddim am ddweud	3.2%
Anhysbys/Heb ddatgan	4.8%
Pawb	100.0%

Swyddogion Heddlu

Crefydd	% o'r holl Swyddogion Heddlu
Bwdhaeth	0.3%
Cristnogaeth	56.8%
Hindŵaeth	0.1%
Iddewiaeth	0.1%
Islam	0.3%
Sikhiaeth	0.1%
Arall	3.5%
Dim crefydd	25.8%
Ddim am ddweud	10.7%
Anhysbys	2.3%
Pawb	100.0%

Gweithlu Heddlu De Cymru ar 31 Mawrth 2012 - Rhyw

Staff yr Heddlu*

Rhyw	% o holl Staff yr Heddlu
Benyw	62.3%
Gwryw	37.7%
Arall	0%
Pawb	100.0%

* Gweithwyr nad ydynt yn Swyddogion Heddlu na PCSO

Swyddogion Cymorth Cymunedol yr Heddlu (PCSO)

Rhyw	% o bob PCSO
Benyw	45.9%
Gwryw	54.1%
Arall	0%
Pawb	100.0%

Swyddogion Heddlu

Rhyw	% o'r holl Swyddogion Heddlu
Benyw	26.7%
Gwryw	73.3%
Arall	0%
Pawb	100.0%

Gweithlu Heddlu De Cymru ar 31 Mawrth 2012 - Tueddfryd Rhywiol

Staff yr Heddlu

Tueddfryd Rhywiol	% o holl Staff yr Heddlu
Deurywiol	0.3%
Hoyw/Lesbiaidd	1.0%
Heterorywiol	82.2%
Ddim am ddweud	9.1%
Anhysbys/Heb ddatgan	7.4%
Pawb	100.0%

* Gweithwyr nad ydynt yn Swyddogion Heddlu na PCSO

Swyddogion Cymorth Cymunedol yr Heddlu (PCSO)

Tueddfryd Rhywiol	% o bob PCSO
Deurywiol	1.3%
Hoyw/Lesbiaidd	2.5%
Heterorywiol	86.9%
Ddim am ddweud	3.8%
Anhysbys/Heb ddatgan	5.4%
Pawb	100.0%

Swyddogion Heddlu

Tueddfryd Rhywiol	% o'r holl Swyddogion Heddlu
Deurywiol	0.4%
Hoyw/Lesbiaidd	1.4%
Heterorywiol	87.6%
Ddim am ddweud	9.0%
Anhysbys/Heb ddatgan	1.6%
Pawb	100.0%

Gweithlu Heddlu De Cymru ar 31 Mawrth 2012 - Trawsrywedd

Pob Gweithiwr*

Trawsryweddol	% o holl Weithwyr (Staff yr Heddlu, PCSO a Swyddogion Heddlu)
Nac ydy	42.8%
Ydy	0.1%
Ddim am ddweud	3.1%
Anhysbys/Heb ddatgan	54.0%
Pawb	100.0%

*Cyfunwyd y categorïau oherwydd y niferoedd bach er mwyn osgoi adnabyddiaeth bosib.

Gweithwyr yn gadael Heddlu De Cymru 1 Ebrill 2011 – 31 Mawrth 2012

Gweithwyr yn gadael Heddlu De Cymru - Oedran

Staff yr Heddlu *

Grŵp Oedran	Marwolaeth	Diswyddo	Ymdeol oherwydd salwch	Colli swydd	Ymddiswyddo	Ymdeol	Cyfanswm
18-24	0	0	0	1	5	0	6
25-44	0	1	0	10	40	0	51
45-64	2	1	2	18	19	50	92
65+	0	0	0	0	1	7	8
Pawb	2	2	2	29	65	57	157

* Gweithwyr nad ydynt yn Swyddogion Heddlu na PCSO

Swyddogion Cymorth Cymunedol yr Heddlu (PCSO)

Grŵp Oedran	Marwolaeth	Diswyddo	Ymdeol oherwydd salwch	Colli swydd	Ymddiswyddo	Ymdeol	Cyfanswm
18-24	0	0	0	0	0	0	0
25-44	0	0	0	0	5	0	5
45-64	0	0	0	0	2	0	2
65+	0	0	0	0	0	0	0
Pawb	0	0	0	0	7	0	7

Swyddogion Heddlu

Grŵp Oedran	Marwolaeth	Diswyddo	Ymdeol oherwydd salwch	Ymddiswyddo	Ymdeol	Trosglwyddo	Cyfanswm
18-24	0	0	0	0	0	0	0
25-44	1	0	9	23	0	1	34
45-64	3	1	16	6	137	0	163
65+	0	0	0	0	0	0	0
Pawb	4	1	25	29	137	1	197

Gweithwyr yn gadael Heddlu De Cymru 1 Ebrill 2011 – 31 Mawrth 2012

Gweithwyr yn gadael Heddlu De Cymru - Ethnigrwydd

Staff yr Heddlu*

Ethnigrwydd	Marwolaeth	Diswyddo	Ymdeol oherwydd salwch	Colli swydd	Ymddiswyddo	Ymdeol	Cyfanswm
Asiaidd	1	0	0	0	1	0	2
Du	0	0	0	1	0	0	1
Tsieineaidd neu Ethnigrwydd arall	0	0	0	0	2	1	3
Cymysg	0	0	0	0	0	0	0
Gwyn	1	2	2	27	61	54	147
Heb ddatgan	0	0	0	1	0	2	3
Anhysbys	0	0	0	0	1	0	1
Pawb	2	2	2	29	65	57	157

* Gweithwyr nad ydynt yn Swyddogion Heddlu na PCSO

Swyddogion Cymorth Cymunedol yr Heddlu (PCSO)

Ethnigrwydd	Marwolaeth	Diswyddo	Ymdeol oherwydd salwch	Colli swydd	Ymddiswyddo	Ymdeol	Cyfanswm
Asiaidd	0	0	0	0	0	0	0
Du	0	0	0	0	0	0	0
Tsieineaidd neu Ethnigrwydd arall	0	0	0	0	0	0	0
Cymysg	0	0	0	0	0	0	0
Gwyn	0	0	0	0	7	0	7
Heb ddatgan	0	0	0	0	0	0	0
Anhysbys	0	0	0	0	0	0	0
Pawb	0	0	0	0	7	0	7

Swyddogion Heddlu

Ethnigrwydd	Marwolaeth	Diswyddo	Ymdeol oherwydd salwch	Ymddiswyddo	Ymdeol	Trosglwyddo	Cyfanswm
Asiaidd	0	0	0	0	0	0	0
Du	0	0	0	0	0	0	0
Tsieineaidd neu Ethnigrwydd arall	0	0	0	0	1	0	1
Cymysg	0	0	0	0	3	0	3
Gwyn	4	1	25	27	128	1	186
Heb ddatgan	0	0	0	2	5	0	7
Anhysbys	0	0	0	0	0	0	0
Pawb	4	1	25	29	137	1	197

Gweithwyr yn gadael Heddlu De Cymru 1 Ebrill 2011 – 31 Mawrth 2012

Gweithwyr yn gadael Heddlu De Cymru - Rhyw

Staff yr Heddlu*

Rhyw	Marwolaeth	Diswyddo	Ymdeol oherwydd salwch	Colli swydd	Ymddiswyddo	Ymdeol	Cyfanswm
Gwryw	2	2	2	8	28	22	64
Benyw	0	0	0	21	37	35	93
Arall	0	0	0	0	0	0	0
Pawb	2	2	2	29	65	57	157

* Gweithwyr nad ydynt yn Swyddogion Heddlu na PCSO

Swyddogion Cymorth Cymunedol yr Heddlu (PCSO)

Rhyw	Marwolaeth	Diswyddo	Ymdeol oherwydd salwch	Colli swydd	Ymddiswyddo	Ymdeol	Cyfanswm
Gwryw	0	0	0	0	4	0	4
Benyw	0	0	0	0	3	0	3
Arall	0	0	0	0	0	0	0
Pawb	0	0	0	0	7	0	7

Swyddogion Heddlu

Rhyw	Miarwolaeth	Diswyddo	Ymdddeol oherwydd salwch	Ymddiswyddo	Ymdddeol	Trosglwyddo	Cyfanswm
Gwryw	1	2	16	15	131	1	166
Benyw	0	2	9	14	6	0	31
Arall	0	0	0	0	0	0	0
Pawb	1	4	25	29	137	1	197

Gweithlu Heddlu De Cymru 1 Ebrill 2011 – 31 Mawrth 2012

Ceisiadau am oriau gwaith hyblyg

Blwyddyn	Nifer o geisiadau
2011-12	113

O'r 113 cais am oriau gwaith hyblyg a dderbyniwyd yn ystod y flwyddyn, gall yr Heddlu ddarparu'r categorïau ceisiadau canlynol. Sylwer:

- Gall mwy nag un nodwedd warchoddedig fod yn gymwys ar gyfer un person;
- Bydd nifer o geisiadau heb eu prosesu erbyn diwedd y flwyddyn, felly cyfeiria'r nifer o geisiadau 'a gymeradwywyd' at y ceisiadau sydd wedi'u prosesu'n llawn yn unig.

Ceisiadau am oriau gwaith hyblyg - Oedran

Staff yr Heddlu*

Oedran	Nifer o geisiadau a dderbyniwyd	% o holl Staff yr Heddlu	Nifer o geisiadau a gymeradwywyd	% o holl Staff yr Heddlu
18-24	1	0.1%	1	0.1%
25-44	28	1.6%	25	1.4%
45-64	13	0.7%	9	0.5%
65+	0	0.0%	0	0.0%
Cyfanswm	42	2.4%	35	2.0%

* Gweithwyr nad ydynt yn Swyddogion Heddlu na PCSO

Swyddogion Cymorth Cymunedol yr Heddlu (PCSO)

Oedran	Nifer o geisiadau a dderbyniwyd	% o bob PCSO	Nifer o geisiadau a gymeradwywyd	% o bob PCSO
18-24	2	0.6%	2	0.6%
25-44	5	1.6%	5	1.6%
45-64	0	0.0%	0	0.0%
65+	0	0.0%	0	0.0%
Cyfanswm	7	2.2%	7	2.2%

Swyddogion Heddlu

Oedran	Nifer o geisiadau a dderbyniwyd	% o'r holl Swyddogion Heddlu	Nifer o geisiadau a gymeradwywyd	% o'r holl Swyddogion Heddlu
18-24	0	0.0%	0	0.0%
25-44	64	2.2%	61	2.1%
45-64	0	0.0%	0	0.0%
65+	0	0.0%	0	0.0%
Cyfanswm	64	2.2%	61	2.1%

Ceisiadau am oriau gwaith hyblyg - Anabledd

Staff yr Heddlu*

Statws Anabledd	Nifer o geisiadau a dderbyniwyd	% o holl Staff yr Heddlu	Nifer o geisiadau a gymeradwywyd	% o holl Staff yr Heddlu
Anabl	0	0.0%	0	0.0%
Ddim yn Anabl	36	2.0%	32	1.8%
Heb ddatgan	6	0.3%	3	0.2%
Cyfanswm	42	2.4%	35	2.0%

* Gweithwyr nad ydynt yn Swyddogion Heddlu na PCSO

Swyddogion Cymorth Cymunedol yr Heddlu (PCSO)

Statws Anabledd	Nifer o geisiadau a dderbyniwyd	% o bob PCSO	Nifer o geisiadau a gymeradwywyd	% o bob PCSO
Anabl	0	0.0%	0	0.0%
Ddim yn Anabl	7	2.2%	7	2.2%
Heb ddatgan	0	0.0%	0	0.0%
Cyfanswm	7	2.2%	7	2.2%

Swyddogion Heddlu

Statws Anabledd	Nifer o geisiadau a dderbyniwyd	% o'r holl Swyddogion Heddlu	Nifer o geisiadau a gymeradwywyd	% o'r holl Swyddogion Heddlu
Anabl	0	0.0%	0	0.0%
Ddim yn Anabl	59	2.0%	56	1.9%
Heb ddatgan	5	0.2%	5	0.2%
Cyfanswm	64	2.2%	61	2.1%

Ceisiadau am oriau gwaith hyblyg - Rhyw

Staff yr Heddlu*

Rhyw	Nifer o geisiadau a dderbyniwyd	% o holl Staff yr Heddlu	Nifer o geisiadau a gymeradwywyd	% o holl Staff yr Heddlu
Gwryw	6	0.3%	6	0.3%
Benyw	36	2.0%	29	1.6%
Arall	0	0.0%	0	0.0%
Cyfanswm	42	2.4%	35	2.0%

Swyddogion Cymorth Cymunedol yr Heddlu (PCSO)

Rhyw	Nifer o geisiadau a dderbyniwyd	% o bob PCSO	Nifer o geisiadau a gymeradwywyd	% o bob PCSO
Gwryw	0	0.0%	0	0.0%
Benyw	7	2.2%	7	2.2%
Arall	0	0.0%	0	0.0%
Cyfanswm	7	2.2%	7	2.2%

* Gweithwyr nad ydynt yn Swyddogion Heddlu na PCSO

Swyddogion Heddlu

Rhyw	Nifer o geisiadau a dderbyniwyd	% o'r holl Swyddogion Heddlu	Nifer o geisiadau a gymeradwywyd	% o'r holl Swyddogion Heddlu
Gwryw	3	0.1%	3	0.1%
Benyw	61	2.1%	58	2.0%
Arall	0	0.0%	0	0.0%
Cyfanswm	64	2.2%	61	2.1%

Ceisiadau am oriau gwaith hyblyg - Tueddfryd Rhywiol

Staff yr Heddlu

Tueddfryd Rhywiol	Nifer o geisiadau a dderbyniwyd	% o holl Staff yr Heddlu	Nifer o geisiadau a gymeradwywyd	% o holl Staff yr Heddlu
Hoyw/Lesbiaidd	0	0.0%	0	0.0%
Heterorywiol	36	2.0%	34	1.9%
Heb ddatgan	1	0.1%	0	0.0%
Ddim am ddweud	5	0.3%	1	0.1%
Cyfanswm	42	2.4%	35	2.0%

Swyddogion Cymorth Cymunedol yr Heddlu (PCSO)

Tueddfryd Rhywiol	Nifer o geisiadau a dderbyniwyd	% o bob PCSO	Nifer o geisiadau a gymeradwywyd	% o bob PCSO
Hoyw/Lesbiaidd	0	0.0%	0	0.0%
Heterorywiol	6	1.9%	6	1.9%
Heb ddatgan	0	0.0%	0	0.0%
Ddim am ddweud	1	0.3%	1	0.3%
Cyfanswm	7	2.2%	7	2.2%

Swyddogion Heddlu

Tueddfryd Rhywiol	Nifer o geisiadau a dderbyniwyd	% o'r holl Swyddogion Heddlu	Nifer o geisiadau a gymeradwywyd	% o'r holl Swyddogion Heddlu
Hoyw/Lesbiaidd	1	0.0%	1	0.0%
Heterorywiol	53	1.8%	52	1.8%
Heb ddatgan	4	0.1%	3	0.1%
Ddim am ddweud	6	0.2%	5	0.2%
Cyfanswm	64	2.2%	61	2.1%

Ceisiadau am oriau gwaith hyblyg - Crefydd

Staff yr Heddlu

Crefydd	Nifer o geisiadau a dderbyniwyd	% o holl Staff yr Heddlu	Nifer o geisiadau a gymeradwywyd	% o holl Staff yr Heddlu
Cristnogaeth	24	1.4%	22	1.2%
Sikhiaeth	2	0.1%	2	0.1%
Arall	2	0.1%	1	0.1%
Dim crefydd	7	0.4%	6	0.3%
Ddim am ddweud	5	0.3%	4	0.2%
Heb ddatgan	2	0.1%	0	0.0%
Cyfanswm	42	2.4%	35	2.0%

Swyddogion Cymorth Cymunedol yr Heddlu (PCSO)

Crefydd	Nifer o geisiadau a dderbyniwyd	% o bob PCSO	Nifer o geisiadau a gymeradwywyd	% o bob PCSO
Cristnogaeth	3	1.0%	3	1.0%
Sikhiaeth	0	0.0%	0	0.0%
Arall	0	0.0%	0	0.0%
Dim crefydd	4	1.3%	4	1.3%
Ddim am ddweud	0	0.0%	0	0.0%
Heb ddatgan	0	0.0%	0	0.0%
Cyfanswm	7	2.2%	7	2.2%

Swyddogion Heddlu

Crefydd	Nifer o geisiadau a dderbyniwyd	% o'r holl Swyddogion Heddlu	Nifer o geisiadau a gymeradwywyd	% o'r holl Swyddogion Heddlu
Cristnogaeth	38	1.3%	37	1.3%
Sikhiaeth	0	0.0%	0	0.0%
Arall	2	0.1%	2	0.1%
Dim crefydd	21	0.7%	19	0.6%
Ddim am ddweud	1	0.0%	1	0.0%
Heb ddatgan	2	0.1%	2	0.1%
Cyfanswm	64	2.2%	61	2.1%

Ceisiadau am oriau gwaith hyblyg - Iaith Gymraeg

Staff yr Heddlu*

Iaith Gymraeg	Nifer o geisiadau a dderbyniwyd	% o holl Staff yr Heddlu	Nifer o geisiadau a gymeradwywyd	% o holl Staff yr Heddlu
Heb ddatgan	11	0.6%	7	0.4%
Cymraeg Lefel 1	5	0.3%	5	0.3%
Cymraeg Lefel 2	0	0.0%	0	0.0%
Cymraeg Lefel 3	1	0.1%	1	0.1%
Cymraeg Lefel 4	0	0.0%	0	0.0%
Cymraeg Lefel 5	1	0.1%	1	0.1%
Dim sgiliau Cymraeg	24	1.4%	21	1.2%
Cyfanswm	42	2.4%	35	2.0%

* Gweithwyr nad ydynt yn Swyddogion Heddlu na PCSO

Swyddogion Cymorth Cymunedol yr Heddlu (PCSO)

Iaith Gymraeg	Nifer o geisiadau a dderbyniwyd	% o bob PCSO	Nifer o geisiadau a gymeradwywyd	% o bob PCSO
Heb ddatgan	1	0.3%	1	0.3%
Cymraeg Lefel 1	1	0.3%	1	0.3%
Cymraeg Lefel 2	0	0.0%	0	0.0%
Cymraeg Lefel 3	0	0.0%	0	0.0%
Cymraeg Lefel 4	0	0.0%	0	0.0%
Cymraeg Lefel 5	0	0.0%	0	0.0%
Dim sgiliau Cymraeg	5	1.6%	5	1.6%
Cyfanswm	7	2.2%	7	2.2%

Swyddogion Heddlu

Iaith Gymraeg	Nifer o geisiadau a dderbyniwyd	% o'r holl Swyddogion Heddlu	Nifer o geisiadau a gymeradwywyd	% o'r holl Swyddogion Heddlu
Heb ddatgan	3	0.1%	3	0.1%
Cymraeg Lefel 1	5	0.2%	5	0.2%
Cymraeg Lefel 2	6	0.2%	6	0.2%
Cymraeg Lefel 3	1	0.0%	1	0.0%
Cymraeg Lefel 4	2	0.1%	2	0.1%
Cymraeg Lefel 5	0	0.0%	0	0.0%
Dim sgiliau Cymraeg	47	1.6%	44	1.5%
Cyfanswm	64	2.2%	61	2.1%

Gweithlu Heddlu De Cymru 1 Ebrill 2011 – 31 Mawrth 2012

Achwyniadau

Staff yr Heddlu*

Categori	Nifer o Achwyniadau	% o holl Staff yr Heddlu
Achwyniadau Gwahaniaethu ar sail Oedran	2	0.1%
Achwyniadau Gwahaniaethu ar sail Rhyw	0	0.0%
Achwyniadau Gwahaniaethu ar sail Anabledd	1	0.1%
Achwyniadau Bwlio	4	0.2%
Categoriâu eraill Achwyniadau e.e. Rhoi Polisi Ar Waith	16	0.9%
Cyfanswm yr Achwyniadau	23	1.3%

* Gweithwyr nad ydynt yn Swyddogion Heddlu na PCSO

Swyddogion Cymorth Cymunedol yr Heddlu (PCSO)

Categori	Nifer o Achwyniadau	% o bob PCSO
Achwyniadau Gwahaniaethu ar sail Oedran	0	0.0%
Achwyniadau Gwahaniaethu ar sail Rhyw	0	0.0%
Achwyniadau Gwahaniaethu ar sail Anabledd	0	0.0%
Achwyniadau Bwlio	0	0.0%
Categoriâu eraill Achwyniadau e.e. Rhoi Polisi Ar Waith	0	0.0%
Cyfanswm yr Achwyniadau	0	0.0%

Swyddogion Heddlu

Categori	Nifer o Achwyniadau	% o'r holl Swyddogion Heddlu
Achwyniadau Gwahaniaethu ar sail Oedran	0	0.0%
Achwyniadau Gwahaniaethu ar sail Rhyw	1	0.0%
Achwyniadau Gwahaniaethu ar sail Anabledd	0	0.0%
Achwyniadau Bwlio	2	0.1%
Categoriâu eraill Achwyniadau e.e. Rhoi Polisi Ar Waith	8	0.0%
Cyfanswm yr Achwyniadau	11	0.4%

8. Hyfforddiant Amrywiaeth

Mae Heddlu De Cymru yn darparu Hyfforddiant Amrywiaeth 'Arunig' i'w staff a'i swyddogion yn y meysydd canlynol. Mae'r portffolio hwn yn cynnwys rhaglenni megis Diwrnod Hyfforddiant Troseddau Casineb, Plismona Troseddau Casineb Cymdogaeth, Plismona Troseddau Casineb i Drinwyr Galwadau a Swyddogion Grwpiau Cefnogi Troseddau Casineb, yn benodol i Swyddogion Cymorth Cymunedol yr Heddlu. Mae pecynnau eraill ar thema Amrywiaeth yn cynnwys Cwrs Rheoli Amrywiaeth, Aseidiadau Effaith ar Gydraddoldeb a Chwrs Plismona Cymunedau Cymhleth.

Rheoli Amrywiaeth

Mae Rheoli Amrywiaeth yn gwrs rhyngweithiol tridiau gorfodol i reolwyr canol (swyddogion a staff yr heddlu) sy'n gwella gallu'r mynychwyr i reoli profiadau sy'n ymwneud ag amrywiaeth yn y gweithle yn effeithiol. Rhwir cyfle i archwilio amrywiaeth o faterion rheoli a sut i ddatblygu diwylliant sy'n hyrwyddo cydraddoldeb ac yn gwerthfawrogi amrywiaeth. Amlyga'r cwrs hwn y newidiadau yn neddfwriaeth gwahaniaethu a'r hyn a olyga i reolwyr.

Plismona Cymunedau Cymhleth

Mae hwn yn gwrs rhyngweithiol deuddydd sy'n datblygu sgiliau swyddogion a staff rheng flaen o ran deall a darparu gwasanaeth plismona effeithiol i gymunedau Mwslimaidd.

Gan ddysgu o wybodaeth ac arbenigedd cynrychiolwyr adnabyddus yn y gymuned bydd y cwrs hwn yn datblygu dealltwriaeth staff ac yn rhoi cipolwg iddynt ar arferion diwylliannol, ymgysylltu a chredoau.

Aseidiadau Effaith ar Gydraddoldeb (EIA)

Pwrpas y sesiwn espresso hon yw rhoi gwybodaeth a dealltwriaeth i'r mynychwyr er mwyn iddynt allu cwblhau EIA yn effeithiol. Mae hon yn broses o roi ystyriaeth briodol i bob grŵp pan fo rheolwyr yn ystyried penderfyniad, cynnig neu bolisi newydd. Mae'r sesiwn yn edrych ar Ddyletswydd y Sector Cyhoeddus, yn rhoi cyfle i gwblhau EIA Cychwynnol ac archwilio proses cyflawni EIA Llawn.

Swyddogion Grwpiau Cefnogi Troseddau Casineb

Archwilia'r cwrs hwn ddigwyddiadau a throseddau casineb a sut maent yn effeithio ar y dioddefwr ac ar hyder ein cymunedau yn ne Cymru. Mae hefyd yn archwilio rolau a chyfrifoldebau unigol o ran rheoli ac ymchwilio i ddigwyddiadau a throseddau casineb yn effeithiol. Archwilia hefyd rôl Swyddogion Grwpiau Cefnogi Troseddau Casineb wrth gynnig cymorth pellach a thawelu meddyliau pobl sy'n ddiodefwr troseddau casineb.

Diwrnod Hyfforddiant Troseddau Casineb a Throseddau Casineb Cymdogaeth

Archwilia'r cwrs hwn ddigwyddiadau a throseddau casineb a sut maent yn effeithio ar y dioddefwr ac ar hyder ein cymunedau yn ne Cymru. Mae hefyd yn archwilio rolau a chyfrifoldebau unigol o ran rheoli ac ymchwilio i ddigwyddiadau a throseddau casineb yn effeithiol.

Nod strategol y cwrs hwn yw gwella lefelau bodlonrwydd dioddefwyr digwyddiadau a throeddau casineb. Mae'r cynnwys yn mynd i'r afael â sbectwm troeddau casineb; gan gynnwys hil, crefydd, tueddfryd rhywiol, anabledd a thrawsrywedd. Ymgynghorwyd â Swyddogion Troeddau Casineb a Staff MSU ynghylch cynllun y cwrs, ac mae'r swyddogion a'r staff hyn yn cynorthwyo mynychwyr drwy gynnig cyngor lleol a bod yn bwynt cyswllt i swyddogion. Cynlluniwyd y rhaglen drwy ymgynghori ag amrywiaeth o sefydliadau ac unigolion, gynnwys Cymru Ddiogelach, Arweinydd ACPO dros Droeddau Casineb, Dirprwy Gadeirydd y Grŵp Ymgynghori Annibynnol, y Gymdeithas Heddlu Hoyw a Rhoi Pobl yn Gyntaf parthed deunydd y cwrs. Yn ogystal, mae'r rhaglen yn cynnwys dioddefwyr digwyddiadau neu droeddau casineb homoffobig, anabledd a hil/crefydd a gofnodwyd. Gyda chaniatâd y dioddefwyr dywedant eu storiâu, a dangosir y rhain i'r swyddogion ar ddiwedd diwrnod y cwrs.

Rheoli Galwadau a Digwyddiadau Troeddau Casineb (Trinwyr Galwadau)

Mae'r cwrs hwn yn benodol ar gyfer Trinwyr Galwadau a staff sy'n delio â dioddefwyr. Nod y cwrs yw rhoi'r broses cofnodi troeddau casineb mewn cyd-destun rôl trinwyr galwadau a'u profiadau. Mae'r cwrs yn archwilio digwyddiadau a throeddau casineb a sut maent yn effeithio ar y dioddefwr ac ar hyder ein cymunedau yn ne Cymru. Mae'r rhaglen ddysgu hon hefyd yn mynd i'r afael â phroses ateb galwadau a sut gall hyn arwain at gofnodi cywir ac ymchwiliadau effeithiol mor gynnar â phosib.

Hyfforddiant Amrywiaeth Gweithwyr Ebrill 2010 - Mawrth 2011

Enw'r Cwrs	Nifer o Swyddogion Heddlu	Nifer o Staff yr Heddlu	Cyfanswm Gweithwyr
Aseidiadau Effaith ar Gydraddoldeb	6	7	13
Rheoli Galwadau a Digwyddiadau Troeddau Casineb	46	239	285
Diwrnod Hyfforddiant Troeddau Casineb	185	25	210
Tîm Plismona Troeddau Casineb Cymdogaeth	14	9	23
Swyddogion Grwpiau Cefnogi Troeddau Casineb	0	13	13
Rheoli Amrywiaeth	4	4	8
Cyflwyniad i Amrywiaeth NCALT (hen fersiwn) - cwrs gorfodol	24	27	51
Ymwybyddiaeth Iechyd Meddwl ac Anabledd NCALT	34	10	44

Nodyn: NCALT yw Canolfan Genedlaethol Technolegau Dysgu Cymhwysol, a sefydlwyd i helpu 43 Heddlu y Swyddfa Gartref yng Nghymru a Lloegr a'r gymuned blismona ehangach i fabwysiadu methodolegau dysgu eraill.

Hyfforddiant Amrywiaeth Gweithwyr Ebrill 2011 - Mawrth 2012

Enw'r Cwrs	Nifer o Swyddogion Heddlu	Nifer o Staff yr Heddlu	Cyfanswm Gweithwyr
Asesiadau Effaith ar Gydraddoldeb	44	20	64
Rheoli Galwadau a Digwyddiadau Troseddau Casineb	0	26	26
Diwrnod Hyfforddiant Troseddau Casineb	106	0	106
Troseddau Casineb Cymdogaeth	23	172	195
Cyflwyniad i Amrywiaeth NCALT	1679	961	2640
Rheoli Amrywiaeth	40	19	59
Ymwybyddiaeth Iechyd Meddwl ac Anabledd NCALT	53	27	80
Plismona Cymunedau Cymhleth	8	8	16
Ymwybyddiaeth Anableddau Dysgu	19	18	37

Hyfforddiant Arall Ebrill 2010 - Mawrth 2012

Cwrs Hyfforddiant	Disgrifiad
Rhaglen Datblygu a Dysgu Gychwynnol yr Heddlu	Mae swyddogion heddlu a PCSO newydd yn derbyn cyflwyniad deuddydd ar Gydraddoldeb ac Amrywiaeth, sy'n cynnwys materion megis rhagfarn a gwahaniaethu; manteision amrywiaeth yn y gweithle a'r gymuned; anghenion yr unigolyn a dewisiadau dulliau cyfathrebu; gwerthoedd a chredoau; effaith anghydraddoldeb a gwahaniaethu; a deddfwriaeth cydraddoldeb. Mae'r myfyrwyr hefyd yn ymweld â chanolfannau ffydd amrywiol ac yn cymryd rhan mewn carwsél rhyngwyneb cymunedol. Mae recriwtiaid hefyd yn cael eu lleoli yn y gymuned gyda sefydliadau megis y Rhwydwaith Sector Gwirfoddol i Bobl Groenddu Cymru (BVSNW), Plant y Cymoedd a Rhoi Pobl yn Gyntaf. Mae sefydliadau amrywiol hefyd yn darparu chwaraewyr rôl ar gyfer ymarferion yr heddlu er mwyn i recriwtiaid newydd

Cwrs Hyfforddiant	Disgrifiad
	gael profiad o faterion yr heddlu a delio â gwahaniaeth.
Hyfforddi Perfformiad	Mae'r rhaglen undydd hon yn archwilio technegau holi a sgiliau hwyluso sy'n rhoi pŵer i'r bobl sy'n ymglymedig ac yn annog atebolrwydd unigolion. Archwilia arddull rheoli sy'n gwneud i'r unigolyn edrych ar ei hun a'i gyfeirio tuag at weithredu. Gall y technegau hyn fod yn hynod werthfawr wrth fynd i'r afael â pherthnasoedd gweithio, cyfathrebu, a rhwystrau ymddygiadol ac agweddol.
Mentora	Nod y gweithdy hwn yw rhoi'r sgiliau mentora angenrheidiol er mwyn galluogi'r myfyrwyr i ddatblygu sgiliau proffesiynol staff yn y gweithle. Mae'r sesiwn undydd hon yn egluro rôl y mentor a pholisi a gweithdrefnau Heddlu De Cymru; cynigia arweiniad ar sgiliau a rhinweddau mentora effeithiol a chyfle i rannu profiadau gyda mentoriaid eraill (Setiau Dysgu Gweithredol). Mae'r cwrs hwn yn benodol effeithiol fel modd i ddatblygu staff, a gellir ei ddefnyddio fel offeryn gweithredu cadarnhaol.
Cyrsiau Arbenigol	Yn aml mae cyrsiau hyfforddiant ymchwiliol arbenigol yn defnyddio siaradwyr gwadd o'r gymuned i roi safbwynt a syniad o'r hyn y gallai swyddogion heddlu orfod ei ragweld ac ystyried wrth ddelio â rhannau gwahanol o'r gymuned. Mae'r Adran Arfau Tanio yn gweithio'n agos gyda'r elusen iechyd meddwl MIND Cymru ar gyfer hyfforddiant materion iechyd meddwl a sut maent yn effeithio ar yr unigolyn o dan sylw. Mae swyddogion arfau tanio yn edrych yn benodol ar y gwahanol amgylchiadau a'u heffaith. Mae'r myfyrwyr yn ystyried sut i addasu eu harddull plismona i ddelio'n fwy effeithiol ag unigolion sy'n emosiynol drallodus neu sydd â phroblemau iechyd meddwl. Mae hyn yn sicrhau y gall swyddogion ddysgu i osgoi sbardunau emosiynol yn ystod digwyddiadau arfau tanio.

⁹ Mae'r wybodaeth hon ar gyfer y flwyddyn ariannol h.y. 1 Ebrill 2010 i 31 Mawrth 2011

9. Calendr o Ddigwyddiadau sy'n Ymwneud ag Amrywiaeth

Yn ogystal â darparu hyfforddiant amrywiaeth mae Heddlu De Cymru yn cynnal nifer o ddigwyddiadau cynyddu ymwybyddiaeth i'w holl staff bob blwyddyn, yn ogystal â diwrnodau datblygu i'r rheiny sy'n rhan o grwpiau heb gynrychiolaeth ddigonol. Mae Heddlu De Cymru hefyd yn defnyddio mewnwyd yr Heddlu a chylchgrawn y staff i hyrwyddo cydraddoldeb ar draws y nodweddion gwarchodedig. Mae erthyglau diweddar wedi hyrwyddo Mis Hanes Anabl y DU, Gwyliau Crefyddol a Diwylliannol, Diwrnod Cofio'r Holocaust, Diwrnod Cenedlaethol yn Erbyn Homoffobia (IDAHO) a Diwrnod Deu-welededd.

Mae'r Heddlu hefyd wedi creu cyfres o DVDs i hyrwyddo cydraddoldeb ar draws y nodweddion gwarchodedig yn fewnol. Mae'r gyfres o DVDs yn canolbwyntio ar daith pobl o fewn yr Heddlu sydd wedi goresgyn rhwystrau oherwydd eu nodweddion gwarchodedig. Mae'r cyfweiliadau hyn ar gael i'w gweld ar dudalen Cydraddoldeb ac Amrywiaeth ar y fewnwyd.

Yn ogystal â hyrwyddo amrywiaeth yn fewnol rydym yn cynnal nifer o ddigwyddiadau amrywiaeth er mwyn cynnwys ein cymunedau ac ymgynghori â hwy mewn perthynas â'r gwaith mae'r Heddlu'n ei wneud a chynigion a allai effeithio arnynt.

Dengys y tabl canlynol rai o'r digwyddiadau a gynhaliwyd neu a fynychwyd i helpu i hyrwyddo materion cydraddoldeb ac amrywiaeth i bawb, ac i feithrin perthnasoedd â grwpiau heb gynrychiolaeth ddigonol.

Calendr Digwyddiadau Ebrill 2011 - Mawrth 2012

Dyddiad	Digwyddiad	Lleoliad	Cynulleidfa	Arweinwyr
Ebrill-11	Cyhoeddi Adroddiad Blynyddol Strategaeth Gweithredu Cadarnhaol yr Heddlu yn fewnol	Dd/G	Staff	Cydraddoldeb ac Amrywiaeth Mewnol
Mehefin-11	Diwrnod Cenedlaethol Gweddïo dros y Gwasanaeth Heddlu (datblygiad drwy'r Gymdeithas Heddlu Cristnogol)	Pen-y-bont ar Ogwr	Staff a'r Gymuned	Cydraddoldeb ac Amrywiaeth Mewnol

Dyddiad	Digwyddiad	Lleoliad	Cynulleidfa	Arweinwyr
Gorffennaf-11	Cyhoeddi Adroddiad Blynyddol Cynllun Cydraddoldeb Sengl yr Heddlu yn fewnol ac allanol	Dd/G	Staff a'r Gymuned	Cydraddoldeb ac Amrywiaeth Mewnol
Gorffennaf-11	Cwmsela LGB benodol i aelodau'r Rhwydwaith Staff Hoyw	Pen-y-bont ar Ogwr	Staff	Cydraddoldeb ac Amrywiaeth Mewnol
Gorffennaf-11	Balchder Abertawe	Abertawe	Y Gymuned	Cydraddoldeb ac Amrywiaeth Allanol
Gorffennaf-11	Mela Amlddiwyllynnol	Caerdydd	Y Gymuned	Cydraddoldeb ac Amrywiaeth Allanol
Medi-11	Mardi Gras	Caerdydd	Y Gymuned	Cydraddoldeb ac Amrywiaeth Allanol
Medi-11	Ennill yr hawl i barhau i ddefnyddio'r symbol Dau Dic Anabledd	Dd/G	Dd/G	Cydraddoldeb ac Amrywiaeth Mewnol
Hydref-11	Seminar Mis Hanes Pobl Ddu wedi'i gyflwyno ar y cyd â'r Ganolfan Gymunedol Affricanaidd (datblygwyd drwy'r Gymdeithas Heddlu Du)	Caerdydd	Staff a'r Gymuned	Cydraddoldeb ac Amrywiaeth Mewnol
Hydref-11	Dau ddigwyddiad Rhoi Pŵer i Chi i Ddatblygu yn y Dyfodol (cynhaliwyd gan y Gymdeithas Heddlu Benywaidd)	Abertawe, Caerdydd	Staff	Cydraddoldeb ac Amrywiaeth Mewnol

Dyddiad	Digwyddiad	Lleoliad	Cynulleidfa	Arweinwyr
Tachwedd-11	Dau ddigwyddiad Rhoi Pŵer i Chi i Ddatblygu yn y Dyfodol (cynhaliwyd gan y Gymdeithas Heddlu Benywaidd)	Pontypridd, y Pencadlys	Staff	Cydraddoldeb ac Amrywiaeth Mewnol
Tachwedd-11	Digwyddiad pob ffydd yn Amgueddfa Genedlaethol Cymru (cynrychiolwyd gan y Gymdeithas Heddlu Cristnogol)	Caerdydd	Y Gymuned	Cydraddoldeb ac Amrywiaeth Mewnol
Tachwedd-11	Gweithdy Hyfforddi a Mentora Perfformiad (datblygwyd drwy'r Gymdeithas Heddlu Benywaidd)	Pontypridd	Staff	Cydraddoldeb ac Amrywiaeth Mewnol
Tachwedd-11	Dosbarth Meistr Anabledd - canolbwyntio ar ddyslecsia (cynhaliwyd gan y Rhwydwaith Cefnogi Gallu)	Caerdydd	Staff	Cydraddoldeb ac Amrywiaeth Mewnol
Ionawr-12	Dosbarthu Calendrau Crefydd a Chred	Heddlu cyfan	Y Gymuned	Cydraddoldeb ac Amrywiaeth Mewnol ac Allanol
Ionawr-12	Cefnogi Lleoliad Gwaith drwy Ymddiriedolaeth SHAW	Pen-y-bont ar Ogwr	Dd/G	Cydraddoldeb ac Amrywiaeth Mewnol

Dyddiad	Digwyddiad	Lleoliad	Cynulleidfa	Arweinwyr
Ionawr-12	Ymgynghoriad Stopio a Rhoi Cyfrif	Abertawe, Caerdydd	Y Gymuned	Cydraddoldeb ac Amrywiaeth Allanol
Chwefror-12	Noddi a mynychu digwyddiad Mis Dathlu Hanes Lesbiaidd, Hoyw a Deurywiol Stonewall	Caerdydd	Staff a'r Gymuned	Cydraddoldeb ac Amrywiaeth Mewnol
Chwefror-12	Grŵp Cyfeiriadau Hygyrchedd	Pen-y-bont ar Ogwr	Y Gymuned	Cydraddoldeb ac Amrywiaeth Allanol
Mawrth-12	Diwrnod Datblygu "Datblygu Sgiliau Arweinyddiaeth: Goresgyn Rhwystrau" (i aelodau'r Gymdeithas Heddlu Du)	Caerdydd	Staff	Cydraddoldeb ac Amrywiaeth Mewnol
Mawrth-12	Cyngerdd y Pasg gyda grŵp Victory Outreach (cynhaliwyd gan y Gymdeithas Heddlu Cristnogol)	Pen-y-bont ar Ogwr	Staff	Cydraddoldeb ac Amrywiaeth Mewnol

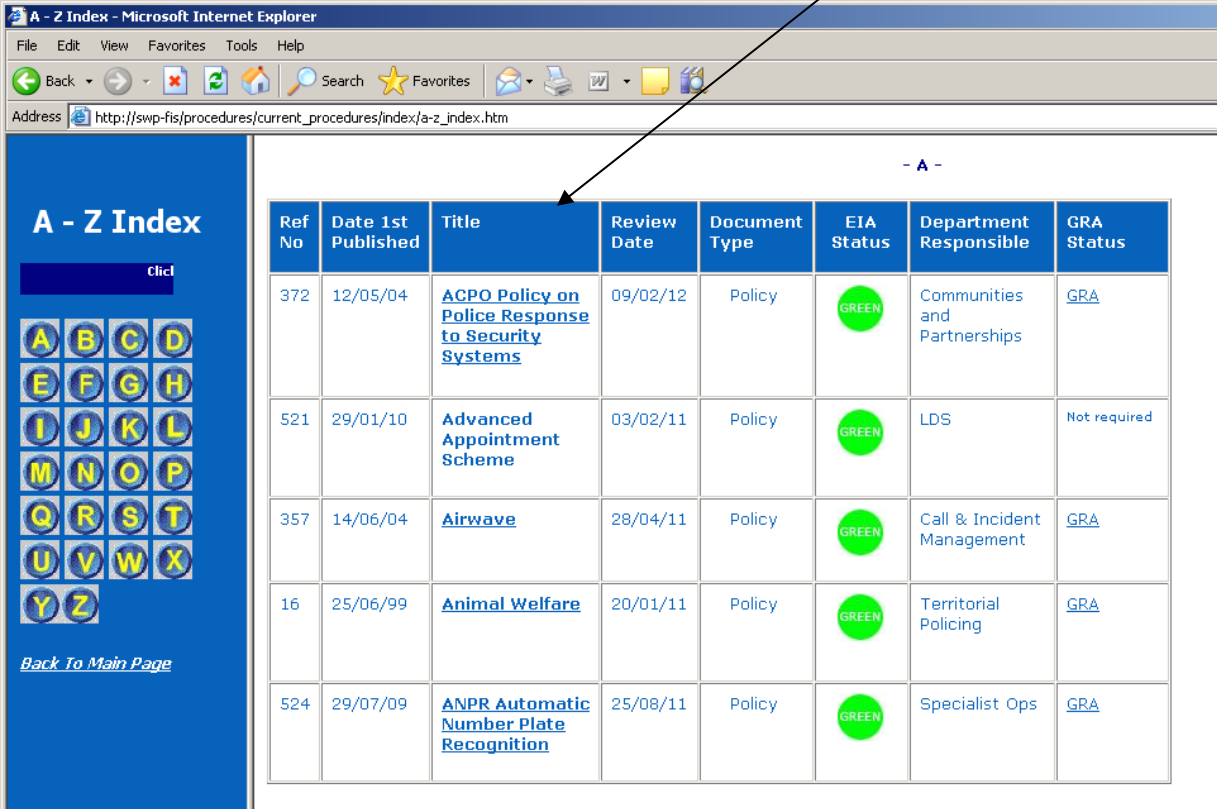
10. Asesiadau Effaith ar Gydraddoldeb

Mae Asesiadau Effaith ar Gydraddoldeb (EIA) yn helpu i sicrhau bod yr Heddlu yn gwirio nad yw polisiâu, penderfyniadau a gweithgareddau yn rhoi unrhyw un o dan anfantais yn anghyfartal, ac maent yn ein galluogi i weld a oes unrhyw ran o'n gwasanaethau neu bolisiâu yn gwahaniaethu (yn wir neu'n ymddangosiadol) yn erbyn grwpiau neu unigolion.

Felly, rydym yn defnyddio EIA i gydymffurfio'n gyfreithiol, ac ar ben hynny fel safon sy'n gymwys ar gyfer holl bolisiâu'r Heddlu, er mwyn sicrhau eu bod yn briodol, yn effeithiol ac yn gynhwysol. Ein nod yw sicrhau yr asesir pob effaith ar gydraddoldeb yn gywir wrth ddatblygu polisi, ac os canfyddir unrhyw effeithiau, darperir gweithredoedd a sicrwydd er mwyn mynd i'r afael ag unrhyw weithredoedd lliniarol angenrheidiol.

Diwygiwyd y templedi EIA Cychwynnol a Llawn yn dilyn cyflwyno Deddf Cydraddoldeb 2010 er mwyn gallu asesu effeithiau ar yr holl nodweddion gwarchoddedig a'r iaith Gymraeg.

Ar 1 Ebrill 2012 roedd 88% o'r holl bolisiâu a gweithdrefnau wedi bod trwy broses asesiad effaith ar gydraddoldeb o fewn y flwyddyn ddiwethaf, ac mae dolen i'r asesiadau hyn wrth ochr y polisi neu weithdrefn ar y fewnwyd.



Ref No	Date 1st Published	Title	Review Date	Document Type	EIA Status	Department Responsible	GRA Status
372	12/05/04	ACPO Policy on Police Response to Security Systems	09/02/12	Policy	GREEN	Communities and Partnerships	GRA
521	29/01/10	Advanced Appointment Scheme	03/02/11	Policy	GREEN	LDS	Not required
357	14/06/04	Airwave	28/04/11	Policy	GREEN	Call & Incident Management	GRA
16	25/06/99	Animal Welfare	20/01/11	Policy	GREEN	Territorial Policing	GRA
524	29/07/09	ANPR Automatic Number Plate Recognition	25/08/11	Policy	GREEN	Specialist Ops	GRA

Mae wyth EIA ar gyfer polisiâu a gweithdrefnau risg uchel wedi bod trwy broses sicrhau ansawdd, a cheir crynodeb o'r newidiadau a ddeilliodd o'r ymarferion sicrhau ansawdd isod. Gellir gwneud addasiadau pellach maes o law wedi i berchneigion y polisi neu weithdrefn ystyried pob arsylw o'r broses sicrhau ansawdd.

Polisi	Canlyniad
Polisi Taclo'r Taclau	Addaswyd yr EIA i gynnwys effaith andwyol bosib ar bobl nad ydynt yn gallu defnyddio rhif ffôn cenedlaethol Taclo'r Taclau. Fodd bynnag, caiff yr effaith ei lliniaru drwy argaeledd Language Line ar gyfer y rheiny nad ydynt yn siarad Saesneg, a hefyd drwy Textavoice a Minicom ar gyfer y rheiny â nam ar eu clyw/lleferydd; cyfleusterau a ddarperir gan y Ganolfan Alwadau Genedlaethol. Gall pobl â chyfrifiaduron hefyd gyflwyno gwybodaeth yn ddiennw drwy'r cyfleuster rhoi gwybod ar-lein wedi'i amgryptio.
Recriwtio a Dethol	Addaswyd yr EIA i gynnwys effaith andwyol bosib ar bobl draws ac addaswyd y polisi i liniaru'r effaith drwy gadarnhau polisi'r Heddlu o sicrhau cyfrinachedd a phrosesu geirdaon cyflgoaeth. Addaswyd y polisi i nodi nad yw data salwch yn rhan o'r meini prawf llunio rhestr fer.
Ymddeol	Drafftwyd Polisi Ymddeol newydd i ddisodli'r 'Polisi Ymddeol yn 65 Oed' gwreiddiol yn dilyn diddymu'r oedran ymddeol rhagosodedig. O ganlyniad i sicrhau ansawdd yr EIA mae ffiniau cliriach i adrannau'r polisi, ac er bod cyfarfod adolygu perfformiad yn rhoi cyfle i drafod cynlluniau gweithio neu ymddeol yn y dyfodol, nid oes awgrym bod perfformiad yn gysylltiedig ag oedran. Addaswyd yr EIA i bennu effaith andwyol bsoib ar weithwyr ifancach oherwydd eu bod yn debygol y bydd llai o gynlluniau olyniaeth/cyfleoedd ar gyfer dyrchafiad pan fo gwethwyr hŷn yn dewis gweithio dros 65 oed. Fodd bynnag, mae'r EIA hefyd yn nodi bod diddymu'r polisi oedran ymddeol rhagosodedig ei hun yn gam cadarnhaol i weithwyr hŷn, ac mae cyfleoedd ar gael o hyd i'r holl staff, beth bynnag eu hoedran, i ddatblygu eu sgiliau.
Cynllun Dogefnnau Cerbydau	Diwygiwyd y polisi a'r EIA cyfatebol i gynnwys yr effaith andwyol bsoib ar bobl â symudedd cyfyngedig. Aethpwyd i'r afael â hyn drwy gynnwys geiriad ychwanegol yn y polisi i egluro'r gofynion cyfreithiol ac arwyddbostio defnyddwyr gwasanaeth anabl at wybodaeth sy'n dangos gorsafoedd heddlu â mynediad i bobl anabl. Yn ogystal, nodi cadarnhad ar gefn copi'r gyrrwr o'r ffurflen HORT1/VDRS bellach: Mae manylion am fynediad i bobl anabl i brif orsafeodd Heddlu De Cymru ar wefan einbobi.com, neu ffoniwch yr orsaf lle'r ydych chi wedi dewis mynd â'ch dogfennau ar gyfer cyngor pellach. Mae fersiwn Gymraeg ar gael hefyd.

Prosiect Diwygio

Nod Prosiect Diwygio yw gweithredu newid trawsffurfiol i sicrhau bod yr Heddlu'n gallu cyflawni'i gynllun pum mlynedd yn llwyddiannus, a'i fod wedi'i gyflunio i wella perfformiad yr heddlu wrth ymdrin â heriau economaidd presennol ac yn y dyfodol. Mae'r amcanion allweddol yn cynnwys gwneud cwsmeriaid a chymunedau Heddlu De Cymru'n ganolog i gyflenwi gwasanaethau, a bod y gorau am ddeall ac ymateb i'n cymunedau gan hefyd sicrhau enillion effeithlonrwydd sylweddol. Eir ati i graffu ar yr holl waith a wneir drwy strwythur Llywodraethu Prosiect Diwygio ac yn annibynnol drwy gyfrwng Paneli Sicrhau Ansawdd i sicrhau cysondeb o ran cymhwyso a chyflenwi.

Mae'r her sy'n deillio o ostyngiad o £47 miliwn yn y gyllideb dros y pedair blynedd nesaf wedi'i gwneud hi'n ofynnol i'r Prosiect Diwygio geisio cynyddu'r arbedion effeithlonrwydd posib i'r eithaf. Fodd bynnag, gyda thros 80% o'r ddarpariaeth yn y gyllideb yn gysylltiedig â chostau staffio, mae'n anorfod y bydd y toriadau a orfodwyd yn effeithio ar lefelau staffio ar draws yr Heddlu. Mae'r Heddlu wedi ceisio cyfyngu ar yr angen i staff adael yn orfodol cymaint â phosib drwy lenwi swyddi gwag sy'n bwysig i'r busnes yn unig, a chyflwyno cynlluniau gwirfoddol ar gyfer ymddeol yn gynnar a diswyddiadau gwirfoddol ar gyfer staff cymwys sy'n dewis gadael y sefydliad.

Ceisio Prosiect Diwygio sicrhau cydbwysedd rhwng yr angen sefydliadol i gyflawni arbedion effeithlonrwydd ar y naill law ac anghenion cymunedau am wasanaethau heddlu sy'n canolbwyntio ar gwsmeriaid ar y llaw arall. Rhwir sylw dyladwy i'r effaith y mae cynigion a gyflwynir yn eu cael ar faterion sy'n ymwneud ag amrywiaeth, ar gyfer y gymuned a staff, drwy gynnal EIA Llawn mewn perthynas â'r holl ffrydiau gwaith o dan y rhaglen newid. Mae'r dull a fabwysiadwyd yn cynnwys ymgysylltu'n llawn â'r gymuned a chynrychiolwyr staff i sicrhau bod unrhyw effaith anffafriol bosib yn cael ei herio, a naill ai'n cael ei lliniaru (lle bo'n angenrheidiol ac yn ddichonadwy) neu ei chyfiawnhau.

Wrth i Ffrydiau Gwaith Prosiect Diwygio ddatblygu cynigion ar gyfer newid yn ystod eu cyfnod Ailddylunio, byddant yn cynnal EIA (Risg) Cychwynnol i fynd ati i ddechrau adnabod effaith wahaniaethol bosib mewn perthynas â nodweddion cydraddoldeb gwarchoddedig, yn fewnol o safbwynt cyflogaeth ac yn allanol o safbwynt darparu gwasanaethau. Cesglir "ymchwil eilaidd" i adnabod y prif randdeiliaid y bydd newidiadau cyfundrefnol arfaethedig yn effeithio arnynt. Bydd hyn yn cynnwys dadansoddi data Monitro Cyflogaeth, ceisiadau am drefniadau gweithio hyblyg mewn perthynas â staff, a data demograffeg sydd ar gael am ein cymunedau. Cyflawnir "ymchwil gynradd" (ymgyngori) gyda grwpiau o randdeiliaid a adnabuwyd unwaith y bydd yr ymgynghori ffurfiol ynghylch cynigion wedi cychwyn. Mae hyn yn goleuo'r broses EIA Llawn sy'n rhan o'r ddogfennaeth gynnig derfynol a fydd yn cael ei chyflwyno i Awdurdod yr Heddlu i gael ei chymeradwyo.

Mae EIA Llawn a gwblhawyd hyd yma wedi goleuo'r cynigion a chynlluniau cyflawni ar gyfer Canolfan Gwasanaethau'r Cyhoedd, Unedau Dadansoddwyr a Chymorth Gweinyddol, gan ysgogi cynlluniau ar gyfer camau gweithredu cadarnhaol i liniaru'r effaith ar staff a'r gymuned.

11. Defnyddio Data Cydraddoldeb i Wneud Gwahaniaeth

Diben casglu a monitro data cydraddoldeb yw pennu arferion ac unrhyw wahaniaethau a allai godi. Pan fo gwybodaeth neu ddata cydraddoldeb yn amlygu problem posib gellir gweithredu i ddatrys y broblem neu gymryd camau i wneud cynnydd cadarnhaol a fydd yn gwneud gwahaniaeth.

Mae Heddlu De Cymru ac Awdurdod Heddlu De Cymru yn monitro'r wybodaeth cydraddoldeb a gyflwynir yn y ddogfen hon yn gyson. Dangosir enghreifftiau o'r ffyrdd mae'r wybodaeth wedi arwain at newid isod.

Mater o Ddiddordeb	Problem a Amlygwyd yn y Data	Gweithredu gan Heddlu De Cymru neu Awdurdod Heddlu De Cymru
Troseddau Casineb	Diffyg rhoi gwybod o ran pob llinyn digwyddiadau casineb, o'i gymharu ag ymchwil sy'n dangos bod y nifer o ddigwyddiadau yn debygol o fod yn uwch	Mae Heddlu De Cymru ac Awdurdod Heddlu De Cymru wedi gweithio i annog rhoi gwybod am droseddau casineb drwy weithio mewn partneriaeth a hyrwyddo cynllun rhoi gwybod trydydd parti a ddatblygwyd mewn partneriaeth â Cymru Ddiogelach. Mae gweithio gyda chymunedau i hyrwyddo rhoi gwybod a gwrandao ar anghenion cymunedau wedi cynyddu hyder i roi gwybod o fewn cymunedau lleiafrifol.
Stopio a Chwilio	Anghyfartaledd achosion o stopio a chwilio yn ôl ethnigrwydd y bobl a stopiwyd	Cynhaliodd Awdurdod Heddlu De Cymru brosiect hapsampl stopio a chwilio am flwyddyn, a daeth i ben yn 2011. Roedd hyn yn cynnwys craffu ar samplau o ffurflenni stopio a chwilio yr Heddlu. Monitrowyd y ffurflenni i wirio bod yr achosion yn ymddangos yn deg a chyfreithlon. Parhaodd yr Heddlu i weithio drwy ei Fwrdd Arolwg Stopio a Chwilio i fonitro a herio unrhyw anghyfartaledd posib ac i edrych am gyd-destun a allai helpu i esbonio'r data.
Amrywiaeth Cyflogaeth	Diffyg cynrychiolaeth Swyddogion BME a Benywaidd yn Heddlu De Cymru	Yn 2009, gan ddilyn argymhellion y Llywodraeth ar y pryd, archwiliodd Heddlu De Cymru ddata cyflogaeth yr Heddlu a gosod targedau cyflogi heriol i annog yr Heddlu i wella cynrychiolaeth swyddogion BME a benywaidd.

Mater o Ddiddordeb	Problem a Amlygwyd yn y Data	Gweithredu gan Heddlu De Cymru neu Awdurdod Heddlu De Cymru
		Mae Heddlu De Cymru wedi gweithio'n gadarnhaol yn ystod yr ychydig flynyddoedd diwethaf i gyflwyno cyfres o brosesau ledled yr Heddlu er mwyn annog amrywiaeth wrth recriwtio, cadw a chynyddu. Mae proffil amrywiol y swyddogion a'r staff yn parhau i wella.
Asesiadau Effaith ar Gydraddoldeb (EIA)	Nifer isel o EIA Heddlu De Cymru yn codi effeithiau niweidiol	Cynhaliodd Awdurdod Heddlu De Cymru ymarfer Sicrwydd Ansawdd EIA o EIA yr Heddlu yn 2011. O ganlyniad symudwyd rhai argymhellion ymlaen o fewn yr Heddlu, a datblygwyd system rhoi gwybod EIA fewnol newydd.

Gwella'n Barhaus

Byddwn yn parhau i ystyried meysydd cydraddoldeb ac amrywiaeth lle byddai cyhoeddi data monitro, megis gwybodaeth yn gysylltiedig â cheisiadau am swyddi a dyrchafiadau, o gymorth. Ar hyn o bryd mae recriwtio yn gyfyngedig oherwydd yr hinsawdd economaidd sydd ohoni. Mae data ar gyfer cyfnod mis Ebrill i fis Medi 2010 wedi'i gynnwys o dan Data Monitro Gweithwyr yn [adroddiad Ionawr 2011 y Grŵp Cydraddoldeb a Hawliau Dynol](#).

Croesewir adborth ein cymunedau o ran y data cydraddoldeb sydd ar gael, yn ogystal â'ch barn am feysydd eraill byddai'n ddefnyddiol ac yn berthnasol petaent ar gael yn eich barn chi.

12. Cyswilt ac Adborth

Dylid cyfeirio unrhyw sylwadau neu ymholiadau ynghylch yr wybodaeth a ddarperir at Uned Cydraddoldeb ac Amrywiaeth Heddlu De Cymru drwy'r manylion cyswilt isod.

Gallai unrhyw awgrymiadau ynghylch gwybodaeth cydraddoldeb yn y dyfodol fod yn gymorth i ni, a gellir eu hanfon at yr Uned Cydraddoldeb ac Amrywiaeth. Croesewir adborth; a byddai'n helpu gyda chyhoeddiadau pellach maes o law.

Gellir hefyd cysylltu ag Awdurdod yr Heddlu mewn perthynas â gwybodaeth Awdurdod yr Heddlu.

Manylion Cyswilt Heddlu De Cymru:

Rhif ffôn: 01656 655555 (estyniad mewnol 20890)

E-bost: KDivEqualityandDiversity@heddlu-de-cymru.pnn.police.uk

Cyfeiriad: Uned Cydraddoldeb ac Amrywiaeth Heddlu De Cymru
Pencadlys yr Heddlu
Pen-y-bont ar Ogwr
CF31 3SU

Manylion Cyswilt Awdurdod Heddlu De Cymru:

Rhif ffôn: 01656 869366

E-bost: police.authority@heddlu-de-cymru.pnn.police.uk

Ffacs: 01656 869407

Cyfeiriad: Awdurdod Heddlu De Cymru
Tŷ Morgannwg, Pencadlys yr Heddlu, Heol y Bont-faen,
Pen-y-bont ar Ogwr, CF31 3SU.

Cadwch mewn Cysylltiad â'n Gwaith:

Gwefannau: www.heddlu-de-cymru.police.uk
www.awdurdodheddludecymru.org.uk

Twitter: twitter.com/swpolice
twitter.com/southwalespa